

COLOMBIA

# Angus & 10 Brangus

*La Mejor Carne, el Mejor Negocio*

Precio al Público \$ 10.000

ISSN 1909-5791



*Cruzamiento de Angus  
con vientres lecheros*

*Una rentable opción productiva*

**"Angus es la mejor raza para carne"**

*Entrevista exclusiva con el Dr. Jenaro Pérez*



*Cubrimiento Especial  
Primeras Jornadas Técnicas*

**AL BRANGUS**  
Asociación Latinoamericana de Brangus

*Éxito total !!*

AGROFUTURO

# INSTITUCIONAL SELLO

*Mayor información*



**4**

**Columnista Invitado**

**Martín García Fernández**

**Asociación Argentina de Brangus**

*¿Porqué una Asociación Latinoamericana de Brangus?*



**8**

**CUBRIMIENTO ESPECIAL**

*Primeras Jornadas Técnicas*

*Asociación Latinoamericana de Brangus*

**Asociación Angus&Brangus de Colombia**



**15**

**INFORME ESPECIAL**

*Experiencias de cruzamiento de vientres lecheros con Angus, una rentable opción productiva.*

*Ganadería Pensilvania, Chiquinquirá*

*Ganadería San Gabriel, La Calera*

*Colanta, qué opina el gremio*

*Select Sires, América Latina*

**Asociación Angus&Brangus de Colombia**



**42**

**IV Feria Nacional**

**Angus y Brangus**

*Agroexpo 2013*

*Catama 2013*

*ExpoArbeláez 2013*

**53**

**Angus y Brangus**

**en las aulas universitarias**

**55**

**Otros eventos**

*Día de Campo Magdalena Medio*

*Día de Campo Sur del Cesar*

*Día de Campo Marcar Ganadería*

*Día de Campo Puerto Berrío*

*Feria en Villanueva, Casanare*

*Conversatorio Acacias, Meta*

*Día de Campo Gachalá, Cundinamarca*

*Conversatorio Selección Toros Angus*

*Feria Nacional Cebú Montería 2013*

*Día de Campo Sopó*

*Asado Club La Sabana*

**60**

**Ganaderías Asociadas**



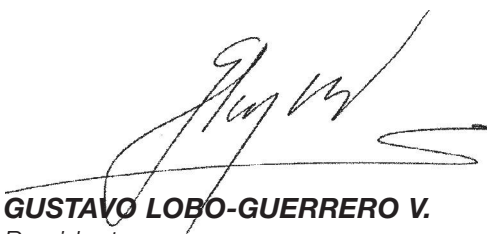
# Editorial

**A**ctualmente la Ganadería cuenta con una flexibilidad que antes no tenía. La inseminación artificial le permitió al ganadero la utilización, a costos razonables, de toros sobresalientes y probados, no solo para mejorar su raza sino también para utilizar cruces que le aporten lo mejor de cada raza para su particular medio ambiente. Complementando esto, las técnicas embrionarias le permiten incluso cambiar de raza en una sola generación.

Por otro lado, la Globalización ha impuesto un carácter cambiante a los mercados; los nichos tradicionales son ahora volátiles y nacen competidores inesperados que en un instante convierten en no rentable una actividad tradicional, a pesar de que se opere en forma eficiente.

La Asociación Angus & Brangus, consciente de todo lo anterior, viene trabajando en los diferentes frentes. Nuestro producto cárnico Angus o de cruce con al menos 25% de Angus, únicos con sello de certificación de calidad, encuentra cada día más espacio en el mercado nacional calificado donde nuestros competidores extranjeros, por razón de fletes, nos dejan un muy amplio margen de precios en donde movernos. Por otro lado, hacemos acompañamiento a los hatos lecheros que por diferentes motivos quieren reorientar su producción total o parcialmente. Se ofrece asesoría para el cambio gradual y también para aquéllos que desean continuar con su producción láctea, reservar sus vacas élite para terneras de remplazo y mediante el cruce con Angus obtener un importante valor entre los cebadores para las crías del resto de su hato.

Cada país y particularmente cada zona, tiene en su momento que encontrar la raza y las condiciones óptimas para aventajar a sus competidores. El ganadero de hoy está obligado a analizar su situación particular y utilizar los recursos técnicos con que se cuenta para acoplarse a los mercados en la medida que éstos cambian.



**GUSTAVO LOBO-GUERRERO V.**  
Presidente  
Asociación Angus&Brangus de Colombia

Publicación de la Asociación  
Colombiana de Criadores  
de Ganado Brangus,  
Aberdeen Angus y sus Cruces

ISSN 1909-5791

## JUNTA DIRECTIVA

### PRINCIPALES

Gustavo Lobo Guerrero  
Mauricio Londoño V.  
Giovanny Galindo T.  
Luis Eduardo Valencia C.  
Agustín Posada E.

### SUPLENTES

José Jairo Correa  
Sergio Iván Restrepo C.  
Antonio José Piñeros  
Héctor Chaparro C.  
Juan David Rico

### DIRECTORES

Presidente  
Gustavo Lobo-Guerrero V.  
Director Ejecutivo  
Juan Santiago Restrepo S.  
Director Técnico  
Juan David Peláez M.

### DIRECTOR REVISTA

Juan David Peláez M.

### CONSEJO EDITORIAL

Gustavo Lobo-Guerrero V.  
Juan Santiago Restrepo S.  
Juan David Peláez M.  
Daniel Osorio R.

### COLABORADORES

Gustavo Lobo-Guerrero V.  
Martín García Fernández  
Juan David Peláez M.  
Daniel Felipe Osorio R.  
Eduar Ferney Rodríguez  
Gabriel Barragán  
Jenaro Pérez  
Juan Manuel Cerón  
Agustín Posada  
Jorge Jara  
Antonio José Piñeros

### FOTOGRAFÍA

Banco Imágenes Asociación  
Humberto Penareti  
Alvaro Salgado D.  
Daniel Osorio R.

### DISEÑO-DIAGRAMACIÓN

Alvaro Salgado Díez

### IMPRESIÓN

Legis S.A.

Los artículos publicados comprometen únicamente a sus autores y no reflejan necesariamente la opinión de la Asociación Angus & Brangus de Colombia. Se autoriza la reproducción total o parcial del contenido citando la fuente.



# ¿Porqué una Asociación Latinoamericana de Brangus?

Por: Martín García Fernández  
Vicepresidente Asociación Argentina de Brangus

**G**ustavo Lobo Guerrero, Presidente de la Asociación Angus&Brangus de Colombia, me pidió que escriba unas líneas con ocasión del 2° encuentro de **AlBrangus**, esta vez en Medellín.

La idea central de una asociación latinoamericana surge por la necesidad de poner foco en las particularidades productivas y económicas de nuestra región, absolutamente diferenciadas de otras.

Quisiera que esta opinión sirva para que reflexionemos sobre el negocio alrededor del cual gira nuestra actividad, **la genética para agregar valor al negocio de la carne.**

Porque si no hay negocio, no hay viabilidad comercial, y todo quedaría reducido a un agradable encuentro con amigos, lo que no es menor, pero insuficiente.

Hay un primer dato optimista: todos los analistas, de cualquier orientación coinciden en que la demanda se incrementará sustancialmente, y **el comercio internacional al menos se duplicará**, con un fuerte incremento en el área Pacífico.

La segunda buena noticia es que para la ganadería bovina **existe una zona de gran potencial de crecimiento: el trópico y subtrópico de Latinoamérica.**

Respecto a la demanda de producto, surgen dos categorías, la carne industrial y las especialidades, con diferencias abismales en sus precios. Si bien existe complementariedad, y ambos mercados son de interés, todos aspiramos a colocar la mayor parte posible de nuestra producción en el segmento Premium. Y esta es la tercera buena noticia: **el Brangus califica perfectamente para estos mercados.** De hecho en Argentina la asociación tiene otorgada una cuota Hilton, una de las más exigentes del planeta, que se cumple satisfactoriamente desde hace años.

Ninguna raza es superior a otra, pero el Brangus combina perfectamente las características productivas más importantes, como fertilidad y precocidad, con el respaldo de poseer en su composición genética una parte importante de Angus, raza que produce la carne más valorada en el mundo.

En algunos países que integran **AlBrangus** es tan bajo el consumo interno de carne bovina, que las expectativas de crecimiento para equilibrar mercado externo e interno son altísimas.

**Entonces, es seguro que tendremos demanda, contamos con los ambientes indicados y con una raza que reúne todos los requisitos.**



CAFÉ DON QUIJOTE

Existe también una revolución que está cambiando las estructuras agrícolas-ganaderas: la siembra directa y los cultivos transgénicos. Sin entrar en debates estériles, esto permitirá contar con granos forrajeros y proteicos a precios internacionales en toda la región.

¿Hay amenazas y riesgos? Si, y muchos, como en cualquier actividad: de orden ambiental, sanitario, político, la competencia con otras carnes, etc.

Pero existe un riesgo mucho mayor: **nosotros mismos**, si no logramos advertir que nuestro negocio es global, e incrementamos la base de demanda atrayendo a gran parte de los criadores comerciales, y apuntando a que buena parte de los **100 millones de vacas de carne de Latinoamérica se incorporen a programas que incluyan al Brangus**.

Y para conseguirlo deberemos trabajar mucho, sin preconceptos ni prejuicios provinciales, sino **agregando valor, real, concreto y comprobable**.

Para que esto sea posible debemos evaluar, medir, investigar. En aspectos productivos, en calidad de carnes, en mercados.

Ya hemos iniciado el camino con evaluaciones conjuntas de Deps, que serán equivalentes en varios países. La selección genómica será la herramienta que permitirá los mayores progresos, una vez que trabajando sobre el ADN podamos correlacionar factores de impacto económico, tales como resistencia a determinadas enfermedades, eficiencia de conversión a pasto, atributos de la carne, etc. Y es aquí donde se potenciará nuestro trabajo regional: nadie en otras latitudes investigará ni pondrá recursos sobre temas que no les impacten en sus sistemas de producción, tenemos que hacerlo nosotros.

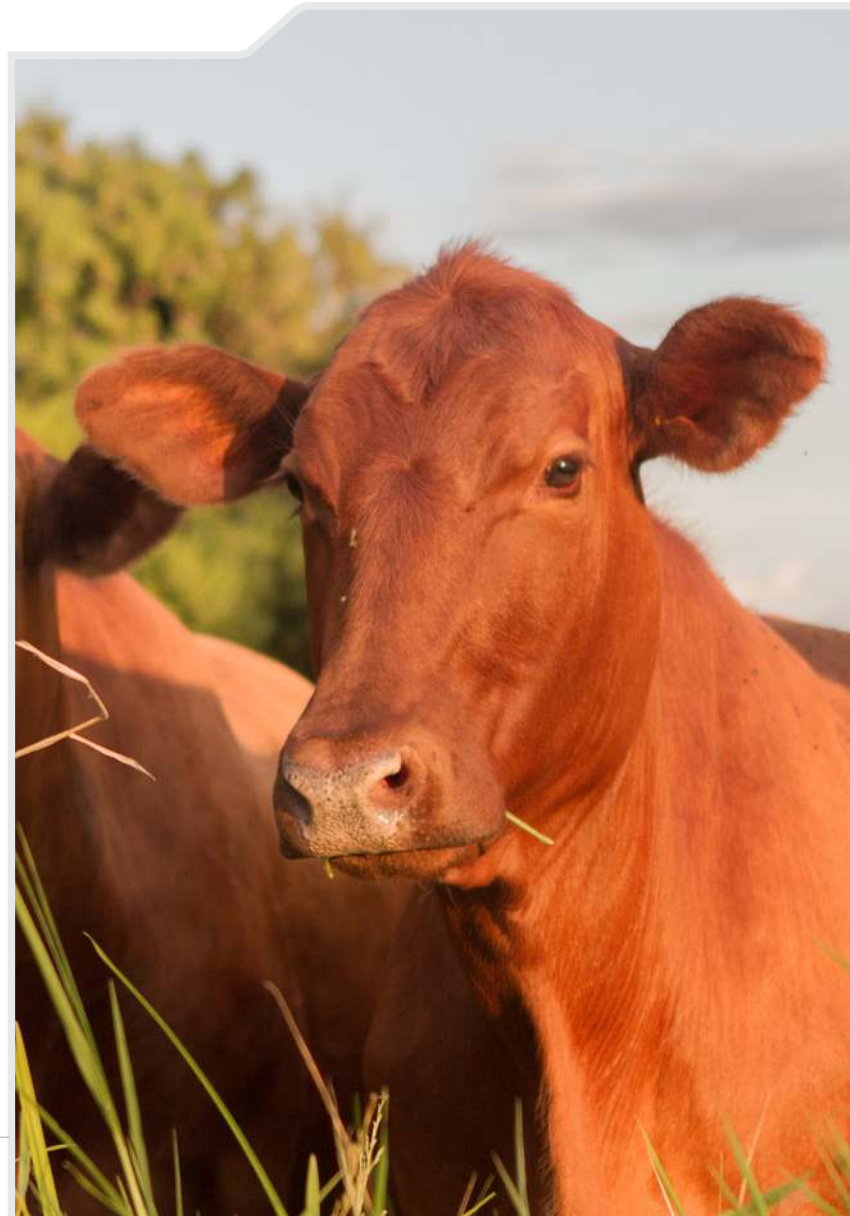
**Y la potencialidad es mucho mayor si la hacemos entre todos**, pudiendo comparar a largo plazo animales nacidos en cualquiera de nuestros países.

Si no tenemos amplitud de miras, capacidad de generar confianza entre las asociaciones, respeto por los intereses y tiempos de cada uno, será difícil lograrlo. Hay que aceptar que cada país madurará a su tiempo, y siempre tratar de sumar.

Toda la dirigencia actual tiene en claro estos conceptos, el desafío es llevarlo a la práctica, aspirando a que en unos años podamos tener una base de datos compartida, comisiones de investigación técnica integradas, y tal vez una marca de carne regional que nos brinde capacidad de negociación por calidad y volumen, frente a una industria frigorífica concentrada.

Para concluir, muchos verán esta iniciativa como una utopía, quizás innecesaria. Para aquellos que no sientan interés en trabajar en conjunto, me permito recordar una frase de Jorge L. Borges en un poema sobre Buenos Aires, que decía: *“no nos une el amor, sino el espanto...”*, al menos esto debería ser suficiente para involucrarse en el proyecto.

**Ninguna empresa sobrevivirá en un mundo globalizado sin integrar cadenas de valor. Empecemos a trabajar. A&B**





**SUPERGIROS**

# AL BRANGUS

Asociación Latinoamericana de Brangus

## *Primeras Jornadas Técnicas*

Colombia  
Noviembre 13-16 de 2013





# Colombia

## *Sede de las Primeras Jornadas Técnicas Brangus Latinoamérica 2013*

*Un escenario en el que Colombia ratificó su potencial productivo y divulgó los alcances de su juicioso trabajo con la raza Brangus*

*Por: Juan David Peláez Martínez*

*Director Técnico Asociación Angus y Brangus de Colombia*

**E**n noviembre de 2012 tuvo lugar en la ciudad de Corrientes, Argentina, la primera reunión de la Asociación Latinoamericana de Brangus, una organización conformada inicialmente por Argentina, Colombia, Venezuela, Paraguay, Bolivia, Uruguay, México y Panamá, que buscaba una alianza para compartir experiencias de producción con Brangus en el continente, además intercambio técnico y generación de estrategias conjuntas de trabajo en favor de la raza Brangus.

Este año 2013, correspondió a Colombia la organización de las Primeras Jornadas Técnicas Brangus de Latinoamérica, un encuentro de Técnicos y Ganaderos de todos los países para seguir compartiendo experiencias y proponiendo alternativas de manejo para la raza. El evento se celebró del 13 al 16 noviembre en Medellín y el Suroeste Antioqueño.

Las jornadas contaron con la presencia de 24 de delegados internacionales, procedentes de Argentina,





*Asistentes internacionales y nacionales en una jornada de campo en la Hacienda Manantiales, Suroeste Antioqueño*

Paraguay, Brasil, México, Panamá y Colombia, con el fin resaltar el carácter técnico del encuentro, y procurando aprovechar la experiencia y conocimiento de todos los técnicos y ganaderos asistentes, se programó además de un evento académico y una reunión privada de los delegados, una serie de visitas a fincas Brangus, donde estudiantes, técnicos, directivos de las asociaciones y ganaderos, pudieron observar y discutir sobre el terreno, las características de las poblaciones animales.

La agenda inició con un seminario en la Universidad CES en Medellín denominado “Experiencias Brangus en Latinoamérica”, en él los representantes de cada uno de los países compartieron la dinámica de expansión, divulgación y producción Brangus en cada nación, y el público asistente evidenció la manera como el Brangus se ha posicionado como la mejor alternativa de producción de carne de calidad en condiciones tropicales. Son contundentes las cifras que presentan Argentina y Paraguay, donde el Brangus es una realidad irrefutable y el fenómeno imparable de cruzamiento que está absorbiendo hacia Brangus, a la vacada cebuina de Brasil. Se contó también con la presencia del líder de la Comisión de Carnes de la Asociación Argentina de

Brangus, Horacio Ávila, quien habló sobre la posibilidad de trabajar en conjunto para consolidar un mercado demandante de carne Brangus proveniente de Latinoamérica y de Jorge Sedelli, genetista argentino, quien abordó las diferentes posibilidades genéticas que ofrecen los ejemplares Brangus. La Asociación Angus & Brangus de Colombia, representada por el Zootecnista y Técnico Daniel Osorio, socializó el trabajo de certificación de carne Angus y Brangus que ha venido haciendo y con el cual pretende defender y posicionar en el país el buen nombre que en el mundo, en cuanto a calidad de carne tiene el producto Brangus. La Alianza Brangus Latinoamericana dio un paso más hacia su fortalecimiento, evidenciando tareas y oportunidades comunes para los ganaderos Brangus de la región.

Posterior al desarrollo del seminario, los 24 delegados internacionales junto con técnicos de la asociación colombiana se dirigieron al condominio Cauca Viejo en Jericó, Antioquia, donde enmarcados por la arquitectura típica de la colonización antioqueña y en medio de los contrastes ambientales que imprime la cordillera de los Andes, avanzaron en propuestas de consolidación de la Organización Latinoamericana de Brangus. En una tarde





## CES

de trabajo, se propuso entre otros temas iniciar en la labor de unificación de reglamentos de registros, que permita homologar las denominaciones de los ejemplares Brangus registrados en cualquier país latinoamericano, lo cual no solo facilitaría la comprensión de certificaciones que emite cada país, sino que abriría la puerta para comercializar genética entre los países. De esta manera y con un mismo reglamento de trabajo será más fácil divulgar en América Latina, bajo una misma óptica, las diferentes opciones de aprovechamiento de la combinación Brahman-Angus. Se discutió también sobre la posibilidad de establecer un protocolo de certificación común de carne Brangus, que acompañado por un sello de la organización AIBrangus, permita diferenciar de manera segura para el consumidor las carnes que han aprobado un protocolo y que por su origen, proceso de sacrificio, metodología de desposte y empaçado ofrecen condiciones para ser ofrecidas como carne Brangus de alta calidad. El área técnica de cada una de las Asociaciones empezará entonces un proceso de revisión de los diferentes protocolos existentes, para en el futuro aplicar de forma común a mercados interesantes que demandan grandes

volúmenes de carne con trazabilidad y de buena calidad. La Organización Latinoamericana de Brangus seguirá su proceso de consolidación, luego de la evaluación de tareas que se realice en abril próximo en Paraguay, donde nuevamente directivos, técnicos y ganaderos se reunirán para revisar sus avances y continuar el trabajo común en favor de la raza Brangus.

Es importante enfatizar que el evento realizado fue una jornada técnica y que basados en esto, la Asociación Angus & Brangus de Colombia quiso plantear una serie de actividades de campo que abrieran espacio a la posibilidad de compartir experiencias, de intercambiar opiniones y proponer alternativas de manejo para la raza, por esto, además de las actividades académicas y la reunión en mesas de trabajo, programamos una gira por 3 explotaciones del Suroeste Antioqueño (Montecarlo y Manantiales en Fredonia, y Madrigal en Tarso), así, el viernes 15 de noviembre iniciamos una serie de visitas de los delegados internacionales y más de 100 ganaderos nacionales, para reconocer el ejercicio Brangus de cada una de estas explotaciones.

Aunque enclavados en la región andina y con un ambiente menos hostil del que puede encontrarse en la costa y los llanos orientales donde está el volumen grande de la ganadería del país, los 3 predios visitados evidenciaron una diferencia importante de oferta ambiental y clima, gracias a la influencia que la altura sobre el nivel del mar, ejerce en esta zona montañosa; es así como pudimos observar como el Brangus 5/8 se desempeña muy bien a la orilla del Río Cauca (alrededor de 700 msnm) y es un muy buen insumo para condiciones hostiles de producción y manejo. Y en la medida en que aumenta la altura y disminuye el calor, proporciones raciales más cercanas al Angus (Brangus 3/8) encuentran un mejor confort y expresan de mejor manera la precocidad productiva y calidad de carne aportadas por la raza Angus. Hace poco más de un año la asociación, basada en el ejercicio técnico y reconociendo diferentes experiencias internacionales, avaló la producción del Brangus R como animal puro (producto del uso de toros 5/8, 3/4 y 1/2 en vacada 3/8), que se unió a los 3/8 y 5/8 que tradicionalmente se venían registrando. Esto se hizo con el fin de recuperar características índicas en poblaciones 3/8 para algunas regiones del país. Las visitas de campo realizadas durante las Jornadas Brangus Latinoamericanas, sumadas a las experiencias aportadas por los colegas internacionales, nos permitieron evidenciar las ventajas de esta decisión y afianzar el hecho de que el Brangus es





simplemente una combinación de Angus y Brahman en diferentes proporciones, bajo una orientación técnica de los cruzamientos, que permita mantener la necesaria adaptación del Brahman, y aprovechar económica y comercialmente las ventajas de calidad de carne y eficiencia productiva del Angus, bajo las limitantes condiciones del trópico.



Resultó bastante interesante el reconocimiento de los delegados internacionales de la calidad de animales encontrados y del buen enfoque productivo de las explotaciones, los asistentes pudieron enterarse del proceso que ha vivido cada ganadería, de sus dificultades y las maneras como han sorteado cada una de ellas; sin duda quedó en el ambiente una visión clara del gran papel que está llamado a jugar el Brangus en la ganadería de carne nacional y las diferentes posibilidades de adaptación que pueden ofrecer los distintos porcentajes de cruzamiento Brahman y Angus.



El Brangus Latinoamericano se sigue afianzando como una organización no sólo de técnicos y ganaderos convencidos de las ventajas de la raza Brangus, sino de amigos dispuestos a compartir conocimientos, tecnología y experiencia, con el fin de fortalecer la ganadería del trópico y aprovechar las oportunidades que en el comercio mundial tendrá la producción de carne en esta región del mundo, llamada a alimentar a gran parte de la creciente población.

Este evento se pudo realizar gracias a la colaboración de las ganaderías Bajo Grande, Manantiales y Madrigal, quienes no solo prestaron sus instalaciones para las visitas de campo, sino que acogieron a los visitantes dándoles hospedaje, lo cual le dio el carácter familiar y cercano que queríamos, para ir consolidando este grupo de amigos del Brangus latinoamericano. Gracias por mostrarnos su experiencia y sus cifras, por contarnos sus dificultades y desaciertos, esto permitió hacer de las jornadas de campo un espacio realmente enriquecedor para los asistentes. Agradecemos a los delegados internacionales su presencia y sus oportunos aportes, y a los ganaderos nacionales que nos acompañan evento tras evento y dan testimonio de las ventajas de la raza Brangus en cada una de sus explotaciones.

La próxima cita será en Paraguay en 2014. Mientras llega el momento, el intercambio se mantendrá de manera permanente como ha venido ocurriendo desde nuestra primera reunión en Corrientes, Argentina, en noviembre de 2012. **A&B**





*Agradecemos  
a todos nuestros  
patrocinadores  
por su apoyo para  
para que las Jornadas  
Técnicas Brangus  
Latinoamérica fueran  
todo un éxito*

**AGROFUTURO**  
PROYECTOS AGROPECUARIOS DE COLOMBIA S.A.S

**EVANagro**  
CENTRO DE INVESTIGACIONES VETERINARIAS  
E INGENIERÍA AGROPECUARIA

**MÁSFINCA**  
ganadería

15 Años  
**CENTRAL  
GANADERA S.S.**

**NOVARTIS**

**TRAPICHE**  
ARGENTINA

**UNIVERSIDAD CES**  
Un Compromiso con la Excelencia  
Barranquilla - Colombia - 1959

**Frigocolanta**

**premex**  
PREMIOS DE CALIDAD

**Sary**  
Dulces y más

**Super GIROS**

café  
**Don Quijote**  
60 años



ESPECIAL

*Cruzamiento de*  
**Angus**  
*con vientres*  
**lecheros**



# Una rentable Opción productiva

**L**a Asociación Angus y Brangus, consciente del gran potencial productivo de las razas que representa y de las diversas posibilidades que éstas pueden entregar a los ganaderos comerciales del país, para esta edición de la revista se ha dado a la tarea de indagar sobre los resultados de cruzamiento de vientres lecheros con Angus, una alternativa de trabajo que diversifica la oferta productiva de las explotaciones de leche, las cuales hoy pasan por un periodo de incertidumbre. No son pocos los ejercicios locales de cruzamiento de lechería con Angus que hemos encontrado. Relatamos en esta publicación dos experiencias nacionales, así como la visión internacional de esta metodología de trabajo y la posición de una empresa de reconocida importancia en el sector lácteo, que promueve entre sus proveedores esta práctica.

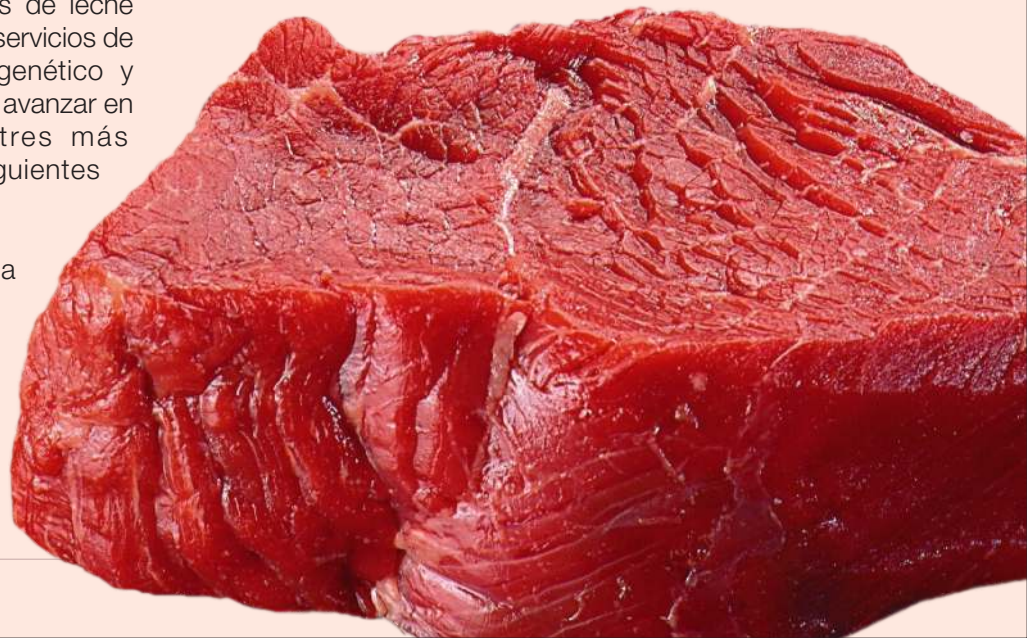
Aunque suene lógico, es importante tener en cuenta que la preñez de las vacas es un estímulo fundamental para la producción de leche y que ésta se produce básicamente como respuesta a la necesidad instintiva de la vaca de asegurar la supervivencia de su cría, por tanto, el tipo de ternero que se obtenga de una preñez nada tiene que ver con la producción de leche alcanzada por su madre; de ahí que los productores de leche pueden hacer un manejo estratégico de los servicios de sus vacas de acuerdo a su potencial genético y características fenotípicas y de esta manera avanzar en genética lechera sólo con los vientres más prometedores como madres de las siguientes generaciones lecheras.

Uno de los sistemas productivos que más ha avanzado en el valor genético de sus animales es la lechería, esto en gran parte es producto del uso de genética probada a

través de toros por inseminación artificial, de esta manera el servicio se programa puntualmente sobre cada animal de acuerdo a su desempeño y potencial. Generalmente se programan los animales de más alta producción o potencial productivo, con semen de alto valor genético y alto costo buscando con ellos mantener la producción o avanzar sustancialmente, mientras los animales de menor producción se sirven con semen de menor costo o incluso con toros en monta natural. Basados en este manejo, es normal encontrar que el avance genético en los hatos se da realmente sólo con el grupo élite de la población, mientras que los animales de menor valor genético y productivo contribuyen sólo a mantener los promedios y diluir los costos operacionales de la explotación.

**La alternativa de cruzamiento de animales tipo leche con carne, es una opción para que los lecheros dinamicen su sistema y perciban ingresos por la venta de terneros con una mejor conformación para carne que los que tradicionalmente se obtienen de semen de toros tipo leche.**

Es común que los terneros machos de lechería, hijos de toros de razas lechera, tengan un mínimo valor y sean





## MARCAR

casi regalados para ser consumidos en embutidos. Las hembras normalmente hacen parte de los replazos de la ganadería, sin embargo no todas se necesitan dentro de la explotación, y generalmente se quedan sólo las hijas de las mejores vacas del hato o las crías de los mejores padres.

En consecuencia y para resumir, la lechería podría mejorar su desempeño a través del incremento de ingresos por la venta de sus machos y de las hembras hijas de las vacas menos interesantes del hato.

Esta opción es siempre interesante para cualquier sistema productivo, pero resulta particularmente importante tenerlo en cuenta hoy cuando en nuestro país la lechería se enfrenta al reto de mantenerse viable, debido a los cambios que la dinámica comercial está imprimiendo al sector. Son ya conocidas las condiciones complejas que pasa la producción de leche y las necesidades de alivio que requiere este sector productivo, las cuales no deberán depender por completo de la política nacional, sino también de la creatividad y capacidad de innovación que cada ganadero imprima a su explotación.



## *Experiencia de cruzamientos de* ***Vientres Holstein*** *con Angus en Chiquinquirá, Boyacá*

*Por: Juan David Peláez Martínez  
 Ferney Rodríguez, M.V.*

**L**a Ganadería Pensilvania está ubicada en una importante cuenca lechera, en el municipio de Chiquinquirá en Boyacá (2400 msnm), región con gran especialización productiva, buen manejo de pasturas y alto costo de la tierra, lo cual obliga a buscar la mayor eficiencia de las explotaciones. Cuenta adicionalmente con un predio en Pauna, Boyacá (1600-2200 msnm), una zona con topografía quebrada y con oferta ambiental más tropical, presencia de parásitos y malezas, en la que los animales requieren una mediana rusticidad y se hace complicada la lechería especializada.

El objetivo de la ganadería Pensilvania ha sido siempre maximizar la producción de sus vacas a través de un

adecuado manejo de la alimentación y la utilización de genética de alta calidad para avanzar en el potencial productivo de las diferentes generaciones.

Aunque el enfoque ha sido siempre hacia la producción de leche, la ganadería ha estado atenta a indagar otras posibilidades que mejoren su desempeño productivo general. De ahí nació la inquietud por introducir una raza de carne especializada en un porcentaje de sus animales.

La elección de animales Angus para cruzamiento con vacas lecheras no es una coincidencia. Angus, además de ser la raza de carne más reconocida en el mundo por su calidad, factor que le da acceso a mercados de alto



valor, se caracteriza por producir animales de tamaño medio, lo cual desde el punto de vista fisiológico tiene implicaciones importantes en el crecimiento y desempeño de los animales, más allá de la facilidad de parto, característica muy valorada por cualquier productor, y que se presenta en todos los casos de cruzamiento con Angus. **Los animales de menor tamaño adulto llegan más temprano (a menor edad y peso) a la pubertad** y posteriormente en su vida productiva, **la vaca de tamaño moderado logra cubrir más fácilmente sus requerimientos de mantenimiento, lo cual le permite producir leche y preñarse más fácilmente.** Por esta razón, es técnicamente conocido que las vacas de tamaño moderado son más eficientes productivamente y soportan de mejor manera los periodos de escasez (comunes en nuestros sistemas de alimentación a exclusivo pastoreo), que los animales de razas grandes.

Es conocido el gran tamaño que normalmente tienen las vacas Holstein, por tanto el cruzamiento con ejemplares Angus (raza británica de frame bajo) además de sumar características de conformación y calidad de carne a los animales, produce ejemplares de tamaño medio, condición que en el caso de los novillos les permite llegar temprano al momento de sacrificio (alrededor de 2 años) y a las hembras temprano a la pubertad, además tienen bajos requerimientos para mantenimiento y por tanto buen desempeño reproductivo (más partos y por tanto más Kg de ternero en su vida productiva).

Valiéndose de las razones de este análisis, la Ganadería Pensilvania, en Chiquinquirá, Boyaca decidió adoptar un programa de cruzamiento de su lechería con Angus bajo el siguiente planteamiento:

El enfoque de esta ganadería ha sido trabajar el mejoramiento genético en leche sobre las vacas con producciones por encima de 9.000 litros por lactancia y que ciclen a los 60 días post-parto, es decir ejemplares con alta producción de leche y eficiencia reproductiva. Los vientres que no cumplen estos mínimos son sometidos a cruzamiento con ejemplares Angus.

La ganadería ha cruzado entonces sus vacas menos interesantes en cuanto a producción de leche con Angus lo que le ha permitido generar otro renglón de producción por la venta de crías tipo carne. Los ejemplares machos F1 producidos han tenido una excelente aceptación en el mercado al punto de tener todo su producto encargado desde el vientre, estos

animales evidentemente desde el nacimiento son animales con una conformación muscular mejor que la de animales tipo leche tradicionales y su desempeño productivo es bastante interesante.

La demanda creciente de ejemplares tipo Angus para ceba en la zona fría es también producto del afán de los productores de leche por buscar alternativas diferentes. El tipo de animal que puede cebarse en la zona lecheras es un ejemplar con una proporción importante de sangre europea, que se acomode al frío y demás condiciones ambientales.

El traslado de animales de zonas cálidas a la altura los hace ineficientes, pues estos ejemplares están diseñados anatómicamente para soportar el calor y por tanto el intenso frío de nuestras tierras altas aumenta su consumo de alimento sólo para procurar aumentar temperatura, pero estos animales tienen mala producción y sus periodos de ceba resultan incluso más largos que en zonas cálidas.

***Los ejemplares requeridos para ceba en zona fría deberán soportar bajas temperaturas y contar con potencial para aprovechar las ventajas nutricionales de los forrajes de estas regiones. Estas características sólo las tienen las razas europeas, con la ventaja adicional de eficiencia productiva y calidad de carne que son propias de la raza Angus.***

### Manejo de la cría

Una de las grandes diferencias de los sistemas especializados en producción de leche respecto a la cría de animales de carne es que en el sistema de producción de carne, la leche de la hembra se convierte en Kg de ternero desteto hasta los 8 meses de edad de la cría, por tanto, la alimentación del ternero con leche es fundamental para lograr su máximo desarrollo y expresión genética, uno de los factores que hay que tener en cuenta para este tipo de ejercicios; entonces, es la manera bajo la cual se va a manejar la lactancia de las vacas y/o la alimentación de los terneros. El predio Pensilvania ha trabajado bajo 3 métodos, los cuales describimos a continuación.



**Primer sistema de manejo**  
**Levante de terneros con balde-estaca**

Este es un método tradicionalmente utilizado en ganaderías de leche para el levante de terneras de remplazo, que consiste en amarrar el animal en un potrero con abundante forraje y agua, y la oferta de leche (y/o lacto-reemplazador) más un poco de concentrado.

En el predio Pensilvania, para los ejemplares producto de cruzamiento de Angus con Holstein, se permite el consumo de calostro directamente de la madre y a las 48 horas se retiran los animales para ser criados en estaca, reciben diariamente 4 litros de leche en balde distribuidos en dos raciones, 1 litro de agua y una ración de 250 gramos de alimento concentrado los tres primeros meses de vida, luego en el cuarto mes de vida se suministran 2 litros diarios de leche y cumplido el quinto mes de vida se realiza el proceso de destete y se sueltan en potreros con buen forraje verde.

Al evaluar el cuadro es importante tener en cuenta las evidentes ventajas en ganancia diaria que presentan los animales producto del cruzamiento, los cuales en las tres edades de comparación estuvieron siempre por encima y, mas allá de la diferencia en número, habría que reiterar que los ejemplares F1 son de menor tamaño que los Holstein (y es conocido y demostrado que el consumo está condicionado por el tamaño de los animales) por tanto, los ejemplares F1 tienen que consumir menos alimento para alcanzar su desarrollo, en consecuencia las ganancias diarias en este tipo de animales se alcanzan de una manera más eficiente. Pero además de la ventaja en cuanto a ganancia diaria, es importante revisar la manera como los ejemplares F1 tuvieron su primer parto 9 meses antes de los Holstein, (lo cual puede explicarse por la mayor precocidad inducida por la sangre Angus). En términos reales, las hembras F1 se preñaron por primera vez a los 20 meses y las Holstein a los 29 meses, (a la edad de servicio de las Holstein, las media sangre están ya pariendo); mas allá

de la simple cifra y enfocándonos sólo a producción de carne, habría que decir que en esos 9 meses anticipados de parto se producen al menos 225 Kg de ternero destete (25 Kg al mes), que a un precio comercial de \$3.200, significan \$720.000 de ingreso

*Comparación de desempeño productivo de animales Holstein puros con ejemplares F1 Angus por Holstein bajo el sistema de manejo balde - estaca, (suplementacion sólo hasta los 5 meses de edad). 1er. sistema de manejo.*

RAZA	PESO 6 MESES	PESO 1 AÑO	PESO 1 ½ AÑOS	EDAD AL PRIMER PARTO
F 1 ANGUS	180 Kg	270 Kg	390 Kg	29 meses
HOLSTEIN	135 Kg	220 Kg	330 Kg	38 meses



anticipado por un animal que a diferencia del tipo leche tradicional hijo de una vaca con un bajo potencial genético, tiene una alta demanda en el mercado y genera ingresos adicionales a la lechería.

Las diferencias a la edad de servicio por supuesto están también explicadas por el tamaño adulto. Así, mientras las hembras F1 estuvieron listas para servicio a los 330 Kg, las Holstein solo tuvieron su esqueleto y aparato reproductivo listo a los 380 Kg.

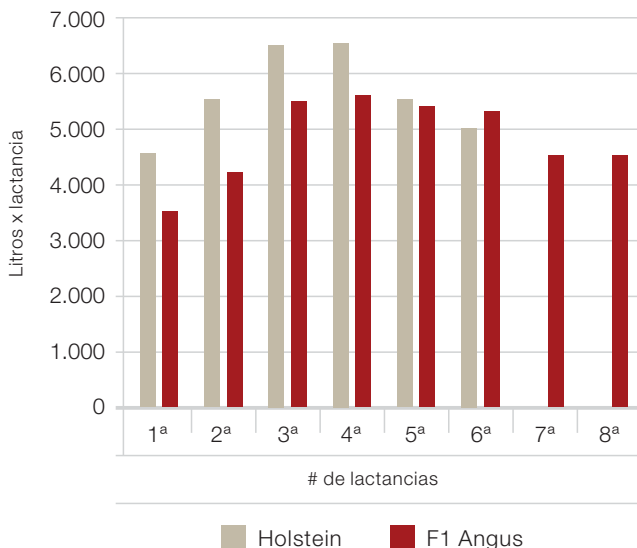
Estas diferencias fisiológicas por supuesto se mantienen en la vida de la vaca, las hembras Holstein bajo un buen esquema de manejo alcanzan en la finca Pensilvania 420 días de interpartos mientras las F1 producen un ternero cada 390 días y esto se explica simplemente por la diferencia de tamaño entre unos y otros animales.

Es por supuesto claro que en las hembras F1 el potencial de producción de leche es significativamente menor que en hembras Holstein promedio, pero aun así sus producciones no resultan despreciables.

En evaluaciones realizadas comparando vacas Holstein (que tuvieron producciones en su tercer parto de 7.000 litros de lactancia), con vacas F1 Holstein x Angus, las F1 obtienen producciones de 5.500 litros en 305 días, pero tienen un mejor desempeño

## MAURICIO LONDOÑO

*Comparación de producción total entre hembras F1 y Holstein comerciales con suplementación básica en la Ganadería Pensilvania*





reproductivo teniendo un promedio más bajo de días abiertos, menor intervalo entre partos, menor número de servicios por concepción y consecuentemente una mayor productividad por disminución en la tasa de reemplazo, lo que hace pensar que este tipo de vacas son incluso una buena alternativa de producción de leche para explotaciones no muy tecnificadas y que por su tamaño y composición genética son ejemplares interesantes para el pequeño productor. La ganadería Pensilvania, al evaluar este interesante potencial productivo de las hembras F1 Holstein x Angus, además de ordeñar algunos ejemplares, ha usado como nodrizas de 2 terneros a estos ejemplares, resultando de esto un interesante desarrollo de las crías levantadas.

Al revisar el gráfico anterior, además de la interesante producción de leche de las hembras F1 vale la pena destacar que éstas presentan más número de partos (8 lactancias), lo cual evidencia su mayor longevidad, indicador de gran impacto económico e influyente en la tasa de descarte y reemplazos de una explotación.

Para este sistema de manejo, habría que decir sin embargo que el costo inicial de alimentación por balde estaca es alto, por tanto la ganadería indagó otros métodos de manejo que a continuación describimos.

**Segundo sistema de manejo**

**Crianza de terneras media sangre a libre consumo de leche**

A este modelo de crianza se involucran vacas de cruce con Angus que produzcan más de 15 litros o vacas de línea lechera que tengan producciones inferiores a 18 litros diarios de leche, de tal forma que tienen la capacidad de criar dos terneros al mismo tiempo, las vacas criarán su propio ternero y otro adicional de la lechería.

Es importante mencionar que el atetado del segundo ternero requiere paciencia y constancia del operario al menos durante una semana hasta que la vaca reconozca y acepte a los dos terneros que en adelante serán sus hijos. Para el proceso de atetado de un segundo ternero, se aíslan las vacas en un potrero especial, se amarran los terneros junto a ella, y en la mañana y tarde se ponen a consumir leche; inicialmente se amarra la madre si no se deja lactar, este proceso se realiza por ocho días continuos hasta que la vaca acepta al ternero.

Bajo este sistema de manejo, las vacas convierten toda su leche en Kg de ternero y gracias a la buena producción de leche de estas vacas con “no muy interesante producción láctea”, se obtienen ejemplares con excelente desarrollo. Este tipo de manejo no recibe ninguna suplementación.

Hay que mencionar sin embargo para este sistema, que la presencia de los dos terneros consumiendo leche y haciendo estimulación inguinal a la vaca, afecta el retorno a la ciclicidad del animal, lo cual puede terminar ampliando el intervalo entre partos del ejemplar.

*Peso a los 7 meses de las 3 crías amamantadas por una misma vaca de mediana producción de leche. 2º sistema de manejo.*

RAZA	TERNERO 1	TERNERO 2	TERNERO 3	TOTAL KG. TERNEROS POR LACTANCIA
F 1 ANGUS x HOLSTEIN	225 Kg	225 Kg	200 Kg	650 Kg





En cuanto al manejo general, en los primeros 8 días después de parir se inicia la oferta de una sal de excelente calidad a voluntad de tal forma que llene sus requerimientos minerales y amplíe las posibilidades de preñar estos animales rápidamente, y agua a voluntad, además de una buena observación y detección de celo. Se realiza el destete a los 7 meses de edad de los terneros y dependiente del estado reproductivo y productivo de ésta, se seca o se realiza el atetado de un tercer ternero.

En el levante de terneros hasta 7 meses se han obtenido ejemplares hasta de 307 Kg.

Se han hecho adicionalmente experiencias de separación de las 2 crías a los 4 meses, para inducir la ciclicidad de la vaca a partir de la suspensión de la relación vaca-ternero y la introducción de un nuevo ejemplar para ser amamantado, lo cual facilita la ciclicidad de la vaca, pues con el nuevo ejemplar no hay el mismo nivel de inhibición de ciclicidad hipotalámica (relación madre-hijo) y la nueva cría permanece 4 meses más junto a la vaca. Bajo este sistema de manejo se han

encontrado indicadores interesantes en terneros de 7 meses alimentados por la misma vaca (ver tabla anterior). Analizando los datos expuestos, se encuentra que se produce con la lactancia de una misma vaca de mediana producción de leche 3 terneros que a los 7 meses pesan 650 Kg, los cuales a los mismos \$3200 por kilo que antes habíamos calculado valen \$2'080.000. Sin duda una buena manera de encontrar otro destino para la leche de una vaca con mediano potencial lechero.

Es importante aclarar que los animales sometidos a este tipo de manejo no reciben suplementación, solo forraje de buena calidad.

### **Tercer sistema de manejo** **Amamantamiento restringido**

Consiste en dividir en dos el aprovechamiento de la leche de la vaca: un ordeño para la venta y el segundo ordeño lo hace el ternero. Para este tipo de manejo se eligen Vacas F1 con un una buena producción de leche (10 litros por ordeño) o F2 (75% Angus, hijas de vaca F1

## HORIZONTES

Angus con Holstein x Angus), la vaca se ordeña en la mañana normalmente y se suelta junto a su ternero, en la tarde se separan nuevamente, los terneros van a establo o se amarran en balde-estaca sin suplementación. De este sistema se han obtenido animales que alcanzan 280 Kg a los 6 meses, sin ningún tipo de suplementación, y en terneros suplementados se alcanzan 310 Kg, las vacas se suplementan solo un poco para estimular la entrega de leche en el ordeño.

Esta última alternativa disminuye costos de operarios que se dedicarían al ordeño, afecta menos la ciclicidad de las vacas que atetar 2 terneros, y es mucho más económico que balde estaca porque no hay que suplementar, pero necesita animales con un bajo nivel de producción pues el ternero no sería capaz de consumir la leche del segundo ordeño de una vaca de alta producción.

### Generalidades de manejo

Es importante tener en cuenta que en ocasiones las razas lecheras son muy dominantes en cuanto a su conformación cárnica y que los animales resultantes de cruzamiento pueden presentar una marcada falta de conformación cárnica, en todo caso serán mejores que animales cien por ciento tipo leche y las hembras son ejemplares con un gran potencial en producción de leche bien para ordeño o para levantar un excelente ternero hasta los 8 meses.

A pesar de los buenos resultados productivos de este tipo de cruzamientos, es importante tener en cuenta que el destino único de los machos producidos deberá ser la ceba y sacrificio, pues el uso de estos ejemplares como toros da como resultado una progenie dispareja sin una clara vocación productiva.

Teniendo en cuenta la importancia del acabado (engrasamiento) para la calidad de la carne y la protección de la canal al momento de la maduración en cuarto frío, es fundamental la castración de los animales. En la ganadería Pensilvania ésta se realiza un mes antes de destetar los animales con el fin de no sumar al estrés de la separación de la madre y el retiro de leche, el estrés por la cirugía; de esta manera, luego del destete los animales continúan su proceso de crecimiento y desarrollo sin mayores traumatismos. Al momento de hacer el destete se deja el ternero en el lote de pastoreo y se retira la vaca lo cual disminuye el impacto del destete sobre el ternero.

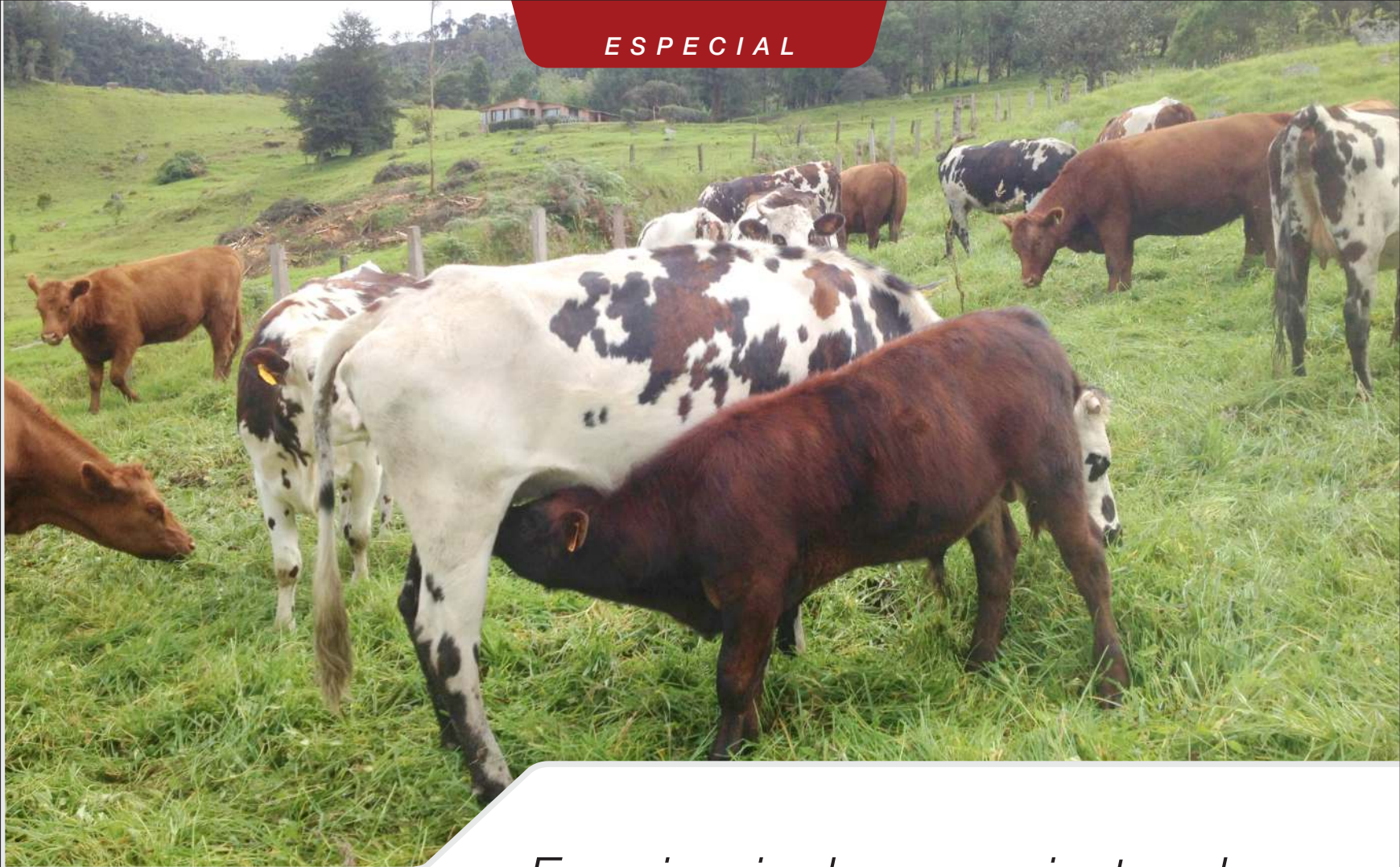
Respecto a las ganancias diarias post destete: el desempeño en ganancia diaria en los terneros destetos suplementados con silo de maíz, aproximadamente 4 kg por animal, ha sido hasta 1.400 gramos diarios; con una muy abundante oferta de forraje en pasto de no muy buena calidad se alcanzan ganancias de 700 gr/día.

Una de las ventajas importantes de este tipo de ejercicio productivo es que las crías de Angus siempre nacen pequeñas, por tanto las posibilidades de partos distócicos en novillas son muy bajas, adicionalmente esta práctica nos permite evaluar en novillas su real potencial productivo en la primera lactancia, antes de usarla como madre de los remplazos tipo leche. En cuanto al manejo de las hembras F1, éstas generalmente son servidas con semen Angus, entregando animales aún mejor conformados en cuanto a musculatura. Estas crías ya no se usan para el sistema de ordeño, pero siguen conservando interesantes condiciones de habilidad materna (capacidad de producir terneros pesados).

Respecto al precio de venta de estos ejemplares, actualmente los machos destetos de la ganadería Pensilvania producto de este cruzamiento, se están vendiendo \$300/Kg por encima del cebú comercial, lo cual sumado a las ventajas productivas que hemos descrito resulta bastante prometedor. **A&B**

## Conclusiones

- 1. El cruzamiento de los ejemplares Holstein de menor potencial productivo de leche con ejemplares Angus es una buena alternativa para diversificar los ingresos de la explotación lechera.*
- 2. Las hembras producto de cruzamiento de Holstein con Angus son ejemplares con una interesante producción de leche para predios con mediana tecnificación y con condiciones de topografía y oferta forrajera limitada.*
- 3. El mercado cebador de zona fría demanda y reconoce el valor de los animales producto de cruzamiento con Angus, por tanto ésta es una alternativa interesante de mejora de ingresos de las explotaciones lecheras.*
- 4. Existen diferentes alternativas para el levante de terneros media sangre de leche con Angus, las cuales se ajustan a cada tipo de vientre y a cada situación de manejo.*



## Experiencia de cruzamientos de *Normando con Angus* en La Calera, Cundinamarca

Por: Juan David Peláez Martínez  
Director Técnico Asociación Angus y Brangus de Colombia

**E**l Normando es tal vez una de las razas de doble propósito más difundidas dentro de los pequeños productores de las zonas de altura en Colombia y por tanto participa de manera importante en la producción de leche nacional; además de una interesante producción láctea, cuenta con una no despreciable conformación cárnica y con esto es responsable de la oferta de carne de gran parte de la capital del país y los municipios de la Sabana Cundiboyacense.

Otra de las ventajas de los animales Normando es su rusticidad, que los hace poco dependientes de suplementación y cuidados especiales para alcanzar producciones interesantes de leche y con la capaci-

dad de adaptarse a alturas por encima de los 2.800 metros donde otras razas tienen problemas de oxigenación.

A pesar de todas estas buenas características, la comercialización de su carne aún se hace de manera informal, incluso la venta de animales destetos es independiente del peso de los mismos con lo cual no hay ningún incentivo para mejorar las condiciones de desempeño de los animales y la conformación muscular de los mismos. Debido a ese fenómeno comercial, no es rentable alimentar bien al ternero Normando durante su lactancia, pues el mercado no reconoce un mejor valor para animales con mayor desarrollo.



Como todos los sistemas de producción de leche, la ganadería Normando también ha resultado afectada por los bajos precios y la tendencia es que sólo las producciones intensivas con animales de altos volúmenes de leche resulten medianamente competitivas en el negocio.

Sin embargo, gracias a sus características de raza doble propósito, aunque suene paradójico, el hecho de que la producción de leche del Normando no sea de altos volúmenes y que sus vacas no necesiten suplementación es una gran ventaja y las convierte también en una buena herramienta para levantar terneros con gran potencial de crecimiento y entregar crías destetas de muy buen peso. No es coincidencia que estas vacas Normando y/o vientres cruzados con éstas, sean usados comúnmente como receptoras en programas de transferencia de embriones, con el fin de asegurar una abundante oferta de leche y permitir al embrión expresar al máximo su genética.

**El cruzamiento de vacada Normando con la raza Angus, es una muy buena alternativa dentro de las posibilidades de uso de vientres lecheros, por varias razones:**

**1.** La conformación doble propósito del Normando sin la dominancia de las cuñas lecheras de las razas especializadas, sumadas a la musculatura y buena estructura producto de cientos de años de selección en el Angus, dan como resultado un ejemplar media sangre de muy buena conformación cárnica, que perfectamente aplica por fenotipo a ser comercializado como raza europea de carne. El animal producto de cruzamiento de Normando con Angus es pues desde el primer cruzamiento un ejemplar con características perfectamente cárnicas.

**2.** La hembra Normando utilizada como vientre de cría, gracias a su interesante producción de leche, logra levantar un ternero hasta el destete con excelente desarrollo.

**3.** En el caso de la hembra F1 Normando x Angus, es importante reconocer el aporte de habilidad materna del Normando y que la convierte en excelente madre de cualquier tipo de ternero.

**Es importante tener en cuenta que al momento de hacer cruzamiento de su vacada Normando con Angus, el ganadero está decidiendo que el destino de la leche será principalmente para la alimentación del ternero, y que la cuantificará con los Kg de animal destetado.**

Dentro de las características de los animales cruzados Angus x Normando vale la pena mencionar que son ejemplares sin cuernos (por la característica dominante topo del Angus) además su pelaje rojo o negro es muy cerrado (con unas pocas machas blancas en algunas regiones del cuerpo las cuales desaparecen para el caso de los F2), en los ejemplares hijos de vacas F1 en cruzamiento nuevamente con Angus (F2) es casi imposible detectar una raza diferente al Angus, en consecuencia en cruzamiento de Normando con Angus, obtenemos en la primera generación ejemplares de excelente conformación y 50% de sangre Angus que les permite ingresar a cualquier mercado especializado que busque carne de calidad, y a partir de la segunda generación, fenotípicamente tenemos animales con 100% Angus con interesante desempeño productivo.

Es importante tener en cuenta que al momento de hacer cruzamiento de su vacada Normando con Angus, el ganadero está decidiendo que el destino de la leche será principalmente para la alimentación del ternero, y que la cuantificará con los Kg de animal destetado, sólo en casos excepcionales y tal vez en la fase inicial de la lactancia será posible y/o necesario ordeñar el excedente de leche que no puede consumir la cría. Esta sería la manera más



económica de levantar el ternero y lograr en él un óptimo crecimiento y desarrollo.

Respecto a los efectos de la sumatoria de genéticas Angus y Normando, habría que decir que además del aumento de habilidad materna aportado por el Normando y la calidad y conformación carnicera que aporta el Angus, la disminución del tamaño propia del cruzamiento con la raza Angus acelera la llegada a la pubertad de las hembras F1 y disminuye sus requerimientos, permitiéndoles soportar los períodos de escasez del pastoreo y mantener unos muy buenos indicadores reproductivos (intervalo entre partos), adicionalmente por el tamaño moderado del Angus, los partos de vacas Normando servidas con Angus son siempre fáciles, lo cual es bastante importante para la cualquier ganadería.

#### **Cruzamiento Normando x Angus en San Gabriel**

Ante la crisis que pasa actualmente el sector lechero y en busca de mejores oportunidades de negocio para la ganadería San Gabriel, su propietario decidió

hace algunos años usar un grupo de novillas Normando como base para utilizar genética Angus que había venido produciendo en su predio y con la cual, además de producir ejemplares puros para ser usados como reproductores, quería sacar animales comerciales y así producir en su predio de La Calera, Cundinamarca, la mejor carne del mundo.

La ganadería se encuentra ubicada en una zona con topografía quebrada y a 2.500 msnm; el paisaje productivo dominante en la zona teniendo en cuenta la topografía es de lechería predominantemente Normando.

Actualmente San Gabriel cuenta con un lote de hembras Normando a las que ha venido cruzando con Angus y algunas hembras  $\frac{3}{4}$  Angus por Normando (hijas de las F1), las cuales hacen parte de un programa de absorción con el fin de especializar su ganadería comercial con la producción de Angus.

Luego de algunos años de hacer este ejercicio, San Gabriel se ha convertido en un importante proveedor

## MÁS FINCA



de terneros destetos Angus en la zona, al punto de tener encargada toda su producción y de haber interesado a muchos de sus vecinos productores en esta interesante alternativa de reorientación de su negocio ganadero.

Es importante tener en cuenta que la necesidad de ejemplares para ceba en la Sabana es específica por ejemplares que se adapten a las condiciones de frío. Actualmente son pocas las ganaderías que ofrecen este tipo de producto, por tanto la producción de terneros F1 Normando x Angus es una buena opción, bien para quedarse con las crías y cebarlas en áreas de la finca que no se utilizan en lechería o para vender a cebadores de la zona, que cada día y por las razones que hemos expuesto, va incrementando en número.

Es muy importante tener en cuenta que la mayoría de las hembras Normando del predio son de primer parto, por tanto su producción de leche aumentará para la siguiente lactancia, lo cual se reflejará en el peso al destete de las siguientes generaciones de terneros, lo que mejoraría los indicadores que estamos encontrando hasta ahora.

Luego de 2 años de ejercicio de cruzamiento Normando por Angus y 70 crías F1 producidas (34 hembras y 36 machos) Estos son algunos de los datos productivos obtenidos bajo un manejo de

exclusivo pastoreo sin ningún tipo de suplementación para los animales:

### Indicadores para HEMBRAS

- I. Ganancia diaria media pre-destete: 0.682 Kg/día.  
Se presentaron ganancias diarias individuales de hasta 0.878 Kg día.
- II. Peso ajustado a los 240 días: 194 Kg.  
Se encontraron Hembras con hasta 238 Kg de peso al destete.
- III. Ganancia diaria post-destete: 0.531 Kg/día.

Es importante tener en cuenta que la ganancia diaria cayó de manera importante en las hembras después del destete y seguramente tiene mucho que ver un error de manejo, por el cual se venían pastoreando juntas las hembras de levante con vacas adultas, lo cual deja a las terneras en el rango más bajo de jerarquía y afecta su crecimiento y desarrollo.

En todo caso y entendiendo que el indicador 0.531 puede ser mejorado fácilmente, si calculamos a partir de los 194 Kg de peso ajustado a los 8 meses, una ganancia de 15.93 Kg mes (0.531 Kg día), las hembras de demorarían 8,5 meses para llegar a 330 kg (edad de servicio), los vientres entonces llegarían a servicio a los 16,5 meses y al parto a los 26 meses, parámetros excelentes para un sistema de cría en pastoreo y superiores a los normalmente alcanzados por cualquier otra raza de carne bajo las mismas condiciones.

### Indicadores para MACHOS

- I. Ganancia diaria media pre-destete: 0.753 Kg/día.  
Se presentaron animales con ganancias hasta de 1.008 Kg día.
- II. Peso ajustado a los 240 días: 211 Kg.  
Pesos al destete individuales de hasta 255 Kg.
- III. Ganancia diaria post-destete: 0.700 Kg/día.





Partiendo entonces de los 211 Kg de peso ajustado a los 8 meses y con una ganancia diaria de 21 kg mes (0.700 Kg/día) los ejemplares se demorarán 11.38 meses para llegar a 450 Kg, lo que significa vender ejemplares listos para sacrificio a los 19.38 meses bajo condiciones de pastoreo.

Para analizar estos datos, vale la pena tener en cuenta que en esta explotación los machos se castran alrededor de los 5 meses de edad, lo cual disminuirá un poco el peso al destete que se alcanzara con un animal entero (podría aumentar el peso al destete en ejemplares no castrados antes de 8 meses).

Para cuantificar de mejor manera lo que hemos mencionado acerca de las ventajas del cruzamiento Normando x Angus, es importante tener en cuenta, como lo mencionamos al principio de este artículo, que la dinámica actual de comercialización de Normando no está basada en unidades reales de producción. Un ternero destete de 150 a 180 Kg se consigue alrededor de \$400.000, mientras un ejemplar F1 de 211 kilos que fue el peso ajustado del que hablamos se vendería hoy al menos a \$3.200 el Kg en finca, o sea \$675.200, 68% más de valor que la comercialización normal de la raza tradicional.

Terneros Normando de 12 o 14 arrobas con 15 meses de edad se venden por \$550.000, mientras que a los 13 meses un ejemplar F1 (Normando x Angus) con una ganancia como la que mencionamos de 0.700 grs/día, después del destete estaría pesando 316 Kg, que a los mismos \$3.200 el Kg se venderá por \$1.011.200, **el doble de lo que vale comercialmente un Normando.**

### Desempeño de novillos cebados

La ganadería San Gabriel actualmente vende todos los machos destetos y por tanto no termina el proceso de ceba, sin embargo algunos uno de sus clientes nos compartió información del desempeño en faena de los machos F1:

En un lote de 16 machos castrados, de un peso promedio en frigorífico de 461 Kg, tuvieron todos máximo dos dientes permanentes al sacrificio (máximo 2 años de edad), y alcanzaron un acabado (engrasamiento) de 2 (escala máxima con valor 3), una carne de excelente calidad que pudo acceder a un mercado especializado.

En este punto vale la pena tener en cuenta según los datos obtenidos en la zona que un novillo normando, se sacrifica a los 36 a 40 meses de un peso similar.

## Conclusiones

- 1. El cruzamiento de Normando con Angus es una buena alternativa que busca un uso diferente para el uso de vientres Normando y la conversión de su leche en Kg de ternero destete.*
- 2. Gracias a la buena conformación cárnica del Normando, los ejemplares producto de cruzamiento Angus son animales con excelente conformación cárnica con acceso a cualquier mercado especializado.*
- 3. Existe una demanda creciente de ejemplares para ceba en tierra fría para los cuales los animales producto de cruzamiento Normando con Angus son una gran alternativa.*
- 4. Además de las ventajas de calidad que imprime el Angus al Normando, el cruzamiento mejora parámetros productivos impactantes en cualquier ganadería como la precocidad y eficiencia reproductiva de las hembras.*



# Colanta:

## Cruzamientos con Angus, una gran alternativa para la lechería

*La propuesta de cruzamientos de vientres lecheros con Angus que abordamos en esta edición de la revista Angus & Brangus, no sólo se basa en un par de ejemplos exitosos que presentamos, sino que es una alternativa que considera una de las empresas del sector lechero más importantes del país, la Cooperativa Lechera de Antioquia, Colanta. Su Gerente General, el Dr. Jenaro Pérez, nos concedió esta entrevista que aclara la posición del gremio frente a esta opción de trabajo.*

**A&B.** - *Dr. Jenaro, queremos hablar sobre el cruzamiento de la vacada de leche con las razas Angus y Brangus.*

**J.P.** - Tengo claro que el Angus es la raza más importante del mundo en carne, eso no lo discute nadie. Sin duda el que piense en un mercado asegurado para la carne tiene

que pensar en Angus. Está claro que las mejores vacas las dedica el ganadero a producir los reemplazos de la finca ya sea con Holstein o con Jersey, quedando un número importante de vacas de buena calidad de las que el ganadero no deja crías en la finca, pudiendo utilizar esos vientres en la producción de animales media sangre con una raza de carne, y la ideal es el Angus. Ahí





se juntan la necesidad de producir más carne + la necesidad de aumentar la eficiencia de los productores de leche + el hecho de que tienen unos vientres produciendo unas crías que van para sacrificio recién nacidas. En el mundo falta carne y la materia prima son los terneros y nosotros estamos sacrificándolos recién nacidos.

Otra necesidad es mejorar la calidad de la carne, porque Colombia está acostumbrada a consumir carne cebuina que no es mala pero que no tiene altos niveles de grasa intramuscular, o sea de marmoreo, y de terneza, y ofrecerle la posibilidad a muchas zonas ganaderas en Colombia que no tienen la suficiente cantidad de animales. En clima frío no se ha explotado la producción de ganadería de carne, no existe en clima frío colombiano un modelo de producción de carne paralelo al que se realiza en clima caliente. Cruzar con Angus es una manera de dar solución a estas cosas.

**A&B. - Nosotros a través de la Asociación creemos que al utilizar estas razas británicas el ganadero se va a ver menos afectado por los cambios que los TLC puedan inducir en nuestros mercados, cruzando las vacas Holstein con Angus o las vacas Brahman con Angus o las vacas 7 colores con Angus.**

**J.P.** - Yo tengo una experiencia particular, tomamos 100 vacas Holstein y les pusimos Aberdeen Angus, las cuales todavía no han empezado a parir. El veterinario me decía que las Holstein estaban muy buenas, que no les pusiera Angus. Yo le decía: haga las cuentas del macho, el macho Holstein no vale nada, vale \$ 15.000 ó \$ 20.000 y el ternero como lo estamos criando, muy bien criado lo compra Colanta. Un animal de 420 kilos está muy por encima de \$1.000.000, entonces ese Holstein con Aberdeen Angus está de primera. Creo sin duda que es una buena manera de ponerle un precio superior a las crías de las vacas menos interesantes del hato lechero. En Colanta tenemos claro que podemos fomentar algunas estrategias complementarias que beneficien al sector lácteo.

**A&B. - Se está haciendo este cruzamiento en otros países?**

**J.P.** - En Brasil están enloquecidos con el Angus y están metiéndole el Angus a todo, por el tema de la calidad de la carne, pero en Brasil no hay mucho Holstein. En algunas de las fincas de Holstein que visitamos ya lo

**Debemos aprovechar esos vientres lecheros que hoy en día se están desperdiciando para ponerles Angus y de ahí salga un F1 Angus por Holstein, que tiene un potencial de crecimiento y un desarrollo más alto que el de un ternero Holstein puro.**

están usando. Otros países ya tienen establecidos sus programas de ganadería de carne especializada con esta raza, en Colombia no tenemos un programa específico para clima frío.

**A&B. - Y la carne de ese animal F1 podría tener todas las características de palatabilidad, terneza, jugosidad?**

**J.P.** - Seguramente sí. Si nosotros ponemos aquí en 2 puntos de venta, bastante Aberdeen Angus la gente empieza a distinguirlo y a buscar la calidad del Angus en el producto. El Holstein no tiene una mala carne, lo malo es que la ganancia de peso es muy baja eso lo mejora el Angus de manera muy importante, le aumenta la calidad y le da un nombre que el mercado reconoce. Una carne de estas características puesta al lado de una Brangus es muy comparable en calidad, son carnes de alto precio en los mercados internacionales.

**A&B. - Donde más están trabajando ese cruzamiento, mejor dicho que podemos hacer Colanta y Asobrangus para impulsar esta alternativa?**



**J.P.** - Nosotros estamos diciéndole a la gente que tienen que volverse más especializados en producir leche pero a menor costo, ojala pudiéramos producir un litro de leche por \$600 y lo estamos produciendo a \$800. Como en una lechería Holstein solamente se necesita el 20 ó 30% de las vacas para producir los reemplazos y el 60% de las vacas sobran y lo que nace siempre va para sacrificio, es aprovechar esos vientres que hoy en día se están desperdiciando como vientre para ponerles Angus y de ahí salga un F1 Angus por Holstein, que tiene un potencial de crecimiento y un desarrollo más alto que el de un ternero Holstein puro.

En Frigocolanta estamos ya aprovechando los machos, y los compramos de 18 a 20 meses por \$1.200.000, sin embargo es muy difícil tomar a un ganadero de leche que jamás ha levantado un novillo de carne y decirle que el primero que nazca llévelo a 400 ó 450 kilos porque no tiene la experiencia, no tiene las tierras, no sabe cómo manejarlo, miles de factores. Se están dando pasos graduales, el primero es no mandar el animalito de 3 días de nacido para el sacrificio, es darle leche y llevarlo de 50 a 70 kilos. El ganadero está acostumbrado a la crianza de terneras en la finca y la crianza del macho es muy similar a la de la ternera, ahí estamos ganando un punto de experiencia y de conocimiento con los ganaderos de leche.

Empezamos aumentando el peso de compra de los terneros tipo leche, ya no los compramos de 25 ó 30 kilos sino entre 50 a 70 kilos y les pagamos bien ese ternero, se empezó a pagar ya no a los \$ 2.500 de un ternero tipo leche común, sino a \$5.000, los ganaderos vieron que era rentable darle leche a los terneros e incluso utilizar leches de descarte, leche con antibióticos, para poder llevarlos de 50 a 70 kilos, eso se alcanza entre 30 y 45 días de edad y se vuelve un negocio rentable. Ahora se les está pagando \$4.000 porque hay muchos, pero todavía sigue siendo rentable para el ganadero.

Lo que les estamos diciendo es, si Ud. coge ese 60% de vacas de las que no va a dejar cría y las preña con Angus va a tener varios efectos; primero la cría va a ser pequeña, menos problemas en el parto, segundo va a tener un animalito que es muy pesado y muy precoz en ganancia de peso. Durante esos 30 ó 45 días alcanza el peso del Holstein y lo sobrepasa, por lo tanto va a tener una mejor eficiencia en convertir esa leche en carne y a Colanta le va a vender leche convertida en carne, o sea que Colanta le va a comprar carne en vez de leche.

Estamos haciendo chorizo de ternero, de vitelo, imagínese !!!! como en Francia.

**A&B.** - *Esta campaña deriva solamente de la crisis que afronta el sector lechero o debe mantenerse en el tiempo independientemente de las condiciones del negocio lácteo?*

**J.P.** - Independientemente de que el precio de la leche está bien, regular o mal, un productor Holstein o de Holstein con Jersey, que tenga 30 vacas puras nunca va a utilizar la totalidad de su hato para dejarlo como reemplazo a no ser de que esté creciendo su finca; la mayoría de ellos ya tiene un tamaño de finca determinado y un inventario de animales, consecuentemente para poder reemplazar ese inventario necesitan apenas el 30 ó el 40% de sus vacas, las mejores en proteína, litros de leche, en baja mastitis, en muchas condiciones, en fenotipo para producir los reemplazos.

El resto de la vacada sobra y ha venido sobrando los últimos 50 años tanto para producir carne o lo que sea porque lo que nace de ahí siempre se ha vendido.

**Entonces ésta es una propuesta de valor para un modelo productivo donde se está despreciando el valor de la cría que nace en la finca, es darle un valor agregado a esa cría y que esa cría tenga un potencial de producir carne.**

Es un programa a futuro, es un programa que no depende del vaivén lechero. Ahora todos esperamos que Colombia alcance realmente la competitividad dentro del sector lechero, de esa manera vamos a tener un número importante de vientres de leche, Holstein o sus cruces con Holstein de los cuales se podrán producir este tipo de crías.

**A&B.** - *Cómo influye el cruzamiento con la raza Angus en la adaptación y rusticidad de las crías?*

**J.P.** - Total, porque estamos hablando que todas esas crías se van a mantener en clima frío. Tenemos una vaca Holstein que está adaptada a clima frío y un toro Angus que está perfectamente adaptado a clima frío, el F1 no se va a mover de este ambiente o sea que va a estar adaptado a estas condiciones y proviene de dos



animales que en teoría están adaptados a las enfermedades normales de la zona, algo de babesia, algo de anaplasma, no va a tener un cambio radical. Pero si a ese animalito pretendiéramos llevarlo a un clima medio, por ejemplo a la zona cafetera o a un clima caliente, el animalito con absoluta seguridad no se adaptaría, ese animal no es para llevarlo a climas medios, climas cálidos, es un animal Bos Taurus para mantenerlo en clima frío.

En este clima tenemos muchas tierras ociosas donde perfectamente podríamos producir el pie de cría en muchas otras regiones del país.

**A&B.** - *Ustedes tienen una experiencia o referencia concreta de zonas del país o predios que tengan esta práctica de cruzamiento de lechería con Angus?*

**J.P.** - Sí, en Entreríos, gran productor de leche situado en el norte de Antioquia, y en los próximos 6 meses vamos a tener por lo menos 250 ó 300 fincas con semen donado. Hoy lo estamos haciendo a nivel piloto.

Estamos insistiendo que inseminen con Angus, lo que pasa es que eso es romper con otro paradigma de los ganaderos, porque decirle que insemine una vaca Holstein con Angus, así la cría sea para mandarla para sacrificio, no entra tan fácil en la cultura del ganadero; nosotros estamos prefiriendo el Angus por la calidad de carne y por el tamaño del animalito.

El Angus es perfecto porque la cría es más pequeña que la misma cría Holstein, pero con una capacidad de ganancia de peso superior.

**A&B.** - *Si un ganadero cruza la punta inferior de sus vacas con toros Angus, de ahí le nacen teóricamente la mitad machos y la mitad hembras, a los machos ya vimos qué camino les da, qué se haría con las hembras?*

**J.P.** - Si la lechería es especializada y no quiere cebar, igual que se hace con las crías Holstein, todo lo que nace del tercio inferior macho o hembra va para sacrificio. Sin embargo también está la alternativa de meterle Aberdeen Angus, y llevarlas a Aberdeen Angus puro.

## HARAS SAN FERNANDO



**A&B. – Que posibilidad hay de hacer eso a gran escala. Cómo hacemos para que Colanta y Asobrangus lancemos un programa conjunto para eso?**

**J.P.** - Hubo una época en que los productores de Holstein sólo inseminaban sus vacas con Holstein y ponerle Jersey era un delito. Se nos ocurrió decirle a la gente: hay que inseminar con Jersey, cuando nadie tenía una sola cría de una vaca Holstein con Jersey y los criadores de Jersey en Colombia eran muy poquitos, le estoy hablando de hace 15 años. Nos decían de ahí no va a salir nada, de eso no van a hacer nada y no lo logramos, nadie inseminó con Jersey. Nos ideamos otra cosa, regalamos el semen de Jersey y se donaron 10.000 pajillas puestas en las vacas, para garantizar que nos dieran las crías, nacieron las crías, muchos corroboraron lo que habían dicho, son unos gaticos chiquiticos, feos, no crecen y los desecharon, pero muchos también las dejaron, las levantaron y comenzaron a ver sus bondades, se preñaban más rápido, comían menos, producían más terneros, doce partos, alta calidad de la leche y hoy en día vale más una vaca F1 Holstein por Jersey que una vaca Holstein. Hoy las Jerhol valen más que la vaca Holstein porque la virtud del cruzamiento para leche es muy eficiente y da más partos, porque el Holstein puro de más de 3 partos no es muy común.

La estrategia que finalmente fue exitosa fue regalar el semen para que la gente conociera la cría, la F1, y se diera cuenta que era buena y que funcionaba y de ahí para adelante se vendió solito el programa, hoy en día

Colanta vende más semen Jersey que Holstein. Con Angus queremos proponer lo mismo, donemos semen. Entonces la Cooperativa de Ahorro y Crédito Colanta que hace trabajo social va a hacer un programa de donar semen Angus y lo inicia ahora en diciembre, también lo va a hacer con Blanco Orejinegro porque el fin que se persigue es el mismo, la estrategia va a ser exactamente la misma, coger vacas Holstein decirles a nuestros asociados: si usted tiene vacas del tercio inferior préñelas con Angus o con Blanco Orejinegro con semen donado por la cooperativa para que usted tenga una cría y esa cría la lleve a cierta edad y peso, y la venda entre los 50 a 70 kilos a Frigocolanta o demos un segundo paso a irnos a producir el vitelo.

**A&B. – El tema de los vitelos es un tema que para las vacas de leche es muy interesante, porque si las empezamos a trabajar con Angus producimos unos terneros que para llegar a ese peso lo van a hacer en 10 días o 15 días menos y eso todo es utilidad en comida, en utilización de espacios, en utilización de galpones, qué bueno que pudiéramos hacer eso.**

**J.P.** - Hay unos elementos claves, el Angus puede bajar el tamaño a las vacas y para darle el acabado perfecto a una canal preferimos animales de menor tamaño, de menor estatura, porque se van a desempeñar mucho mejor en pastoreo. A la carne queremos darle valor agregado.

**Hoy todas las crías Holstein de las vacas que no se van a dejar, las terneras y machos entre comillas se pierden porque se sacrifican de 2 ó 3 días de edad; en sólo Colanta estamos sacrificando cada año cerca de 50.000 terneros, que si esos terneros los lleváramos de 35 a 50 kilos a 300 kilos pueden imaginarse el volumen de carne que se produciría, sería como abrir un departamento nuevo en Colombia de producción de carne. Ese potencial existe.**

Parte de la cuota Hilton que los argentinos exportan a Europa es Holstein, ellos también vienen haciendo trabajo de preñar con Angus, con el objetivo de tener un animal que sea más precoz, ganancia de peso a mayor velocidad, mejor conversión de alimento, menor tamaño y la calidad de la carne. El Angus solo, tiene alrededor del



8% de marmoreo es decir de grasa dentro de sus fibras musculares, el Holstein en condiciones normales tiene entre el 5 y el 6% de marmoreo, mientras que un cebú anda por el orden de 1,5%, lo que buscamos es que tengan esa grasa la cual le da a la carne un excelente sabor.

El cruzamiento de Holstein con Angus hace que tengamos un animal con todas esas virtudes de ganancia de peso, con vientres gratis porque no hay que salir a comprar y adicionalmente con una carne que es de primera calidad, necesitamos carne pero de calidad, es la que compran en otra parte y también para los consumidores colombianos.

La idea ahora es tomar ese animalito de 70 kilos y decirle a un ganadero cuál es la metodología o la técnica para llevarlo de 70 a 150 ó 200 kilos de peso vivo para producir un vitelo o para producir una carne muy tierna con unas características muy particulares y muy especiales. Ese tema aún no se ha hecho pero obviamente para allá vamos, solo que para poder llegar a



PREMEX



Nuestro asociado, Sr. Agustín Posada, en compañía del Dr. Jenaro Pérez y el Dr. Juan Manuel Cerón, Jefe del Departamento de Asistencia Técnica de Colanta

ese punto final tenemos que tomar un ternero que no sea Holstein puro, sino que sea Holstein x Angus.

Por supuesto el siguiente paso será lograr que los lecheros puedan cebar un macho hasta los 450 Kg.

**A&B. - Hay una labor importante y es el mercadeo de la carne que ustedes están empezando a cosechar hoy, y que la asociación empezó hace 16 años. Si la Asociación no lo hubiera hecho, en este momento quizás no habría el volumen de ganado que hoy tenemos. Y gracias a ese trabajo ya la gente paga los novillos, inclusive Colanta a unos precios bonificados sobre el resto del mercado.**

**J.P. - Otra fortaleza de Colanta, es que ya hay donde vender, el punto de venta de nosotros tiene fortaleza para comprarles a los asociados de Asobrangus, comprarles los animales y tratar de ir subiendo el precio y tener suficiente Aberdeen Angus para exportar. Tenemos el país ya libre de aftosa nosotros tenemos esa fortaleza que si algún día hay ganado suficiente podemos exportar.**

**A&B. - Si hay ganado suficiente para eso?**

**J.P. -** Puede que vientres Angus no haya la suficiente cantidad, pero vientres Holstein hay muchísimos.

**A&B. - La certificación es un programa que la Asociación tiene y va para adelante y queremos sentarnos con Colanta a hablar de este tema.**

**J.P. -** Lo importante es el cruzamiento de todas las razas de carne con Aberdeen Angus. Esta raza tiene importantes características para todos los suelos de este país. La certificación es una buena manera de trabajar por esa diferenciación.

**A&B. - Vamos entonces pensando en el sello de carne certificada para los cortes que salgan de los animales cruzados con Angus?**

**J.P. -** Cuando ya se justifique y logremos convencer al consumidor de que sí hay Aberdeen Angus suficiente. A los consumidores a veces les sale carne de Aberdeen Angus y dicen: **Qué carne tan buena la de Colanta!**





## *Carne de calidad a partir de vacas lecheras*

*Una estrategia internacionalmente avalada  
para mejorar la rentabilidad del hato lechero*

*Por: Jorge Jara  
Select Sires América Latina*

**P**oca aceptación genera entre productores lecheros la sugerencia de producir carne a partir de sus vacas lecheras. Pero los desafíos a la rentabilidad de la producción de leche pueden hacer que esta idea sea considerada favorablemente. Factores económicos y la evolución de la industria dan credibilidad a esta propuesta. Modificando parte de su programa genético para producir carne Premium puede ayudarle a mejorar la rentabilidad de su hato lechero.

La contribución de la industria lechera a la producción de carne no es nada nuevo y en algunos países es parte de la estructura productiva. En Nueva

Zelanda, por ejemplo, las 1.3 millones de vacas de carne no producen suficientes reemplazos para mantener el hato nacional de 4.5 millones y el sacrificio anual de 2.2 millones de cabezas adultas. La industria lechera contribuye con el 50 % de la carne producida en ese país. Buena parte de esa carne proviene de terneros de razas lecheras, que va principalmente al mercado de la carne molida, pero una porción importante resulta del cruzamiento de vacas lecheras con toros de carne. <sup>1</sup>

En los Estados Unidos, el número de vacas y novillas que parieron al 1º de Enero de este año fue de 38.5 millones, el número más bajo desde 1941. De este





total, las hembras de razas lecheras, 9.2 millones, constituyen el 23.8 % de las hembras en producción en USA. <sup>2</sup> El número de vacas lecheras permanece estable pero el de vacas de carne se ha reducido drásticamente debido a la sequía que afecta el sur oeste americano, en donde tradicionalmente se ha concentrado la producción de ganado de carne.

Si el hato lechero crece solo ligeramente, la producción por vaca continúa aumentando de manera importante, habiendo llegado a las 21,697 libras (9,862.27 litros) en el 2012. Sin embargo, en ese mismo período (2011 – 2012) los ingresos totales por producción de leche se redujeron en un 6.4 %, con precios al productor 8.3 % menores en el 2012 comparados con los del 2011. <sup>3</sup>

Los productores de leche tienen más vacas de las necesarias para satisfacer la demanda, alojadas en instalaciones modernas diseñadas para una rápida expansión. El progreso genético y la tecnología reproductiva permiten aumentar la producción de leche con menos vacas, mientras reemplazan el hato entero cada 30 meses.

En USA el promedio de vida productiva de las vacas lecheras es de 2.5 lactancias. El descarte se debe a la posibilidad de reemplazarlas por novillas con más alta producción, a cojeras, mastitis, etc. Pero también por el uso efectivo del semen sexado. En los Estados Unidos entre el 90 y el 95 % de las hembras lecheras son inseminadas artificialmente. El uso del semen sexado se ha convertido en una herramienta común

para los productores de leche, porque las cuentas cierran favorablemente.

Por esta razón, cada vez más productores usan semen sexado en las novillas y en las mejores vacas para acelerar el progreso genético y semen de toros de carne en el resto del hato, para producir terneros (y terneras) para carne. Se estima que entre el 30 y el 33 % de los 9.2 millones de hembras de razas de leche podrían ser inseminadas con razas de carne, sin reducir la población total de vacas lecheras.

A pesar que algunos productores de leche consideran absurda esa estrategia, muchos de ellos producen más reemplazos de los necesarios, cuando la demanda para las novillas es pobre, con los consiguientes precios bajos, mientras que los precios de la carne continúan subiendo. La demanda por carne corriente se ha mantenido plana debido a la crisis financiera, pero la demanda por carne de alta calidad ha batido todos los records año tras año desde el 2007.

Muchos productores han venido usando semen de Angus en las novillas por su facilidad de parto. Al otro extremo de la vida útil de una hembra Holstein, algunos productores inseminan las vacas de descarte con semen Angus, cuando deciden eliminarla del hato.

En el reino Unido (UK), esta práctica es más antigua, con más de 40 años de usar razas de carne en las lecherías. Tradicionalmente la leche se producía con la Frisona Inglesa, que es de doble propósito y los machos eran terminados para ser vendidos para carne. Cuando la raza Holstein inició el reemplazo de la Frisona en los años 80', los terneros Holstein no tenían demanda y los productores comenzaron a inseminar las hembras más pobres de su hato con Charolais, Belga Azul y otras razas de carne continentales. Esta cruce producía terneros muy pesados, que crecían muy rápido, obteniendo precios elevados, de £350 o más para terneros de 3 semanas y un poco menos para las terneras. Los engordadores compraban estos terneros para terminarlos en sistemas intensivos obteniendo un buen retorno en la inversión.

Se estima que el 65 % del hato inglés es inseminado con semen de razas lecheras, mientras que el 35 % recibe semen de razas de carne. Pero esto ha cam-





biado con la masificación del uso del semen sexado que está empujando esta relación a una cercana al 50 / 50 entre semen de leche y semen de carne.<sup>4</sup>

La producción de carne mediante razas como el Belga Azul y el Charolais, está dirigida al mercado de carne molida, que busca menos grasa y que es percibida como más sana. Pero la demanda por carne de mejor calidad ha venido creciendo constantemente, lo que ha hecho que cada vez más cruzamientos se hagan con Angus. Adicionalmente, la característica facilidad de parto del Angus elimina los problemas generados por razas que no se distinguen por esa bondad.

Geno UK, una empresa de inseminación artificial especializada en cruzamientos, explica a los productores de leche que un ternero cruzado de 4 semanas de edad obtiene un precio de £300, lo cual es seis veces más alto que el que consiguen con un ternero Holstein puro. Calculan que la diferencia entre el precio de un ternero cruzado y un Holstein puro añade £125 al valor de una lactancia promedio, si se

asume que el 50 % de las crías son machos. Esto significa que, para una lactancia promedio en UK de 7,500 litros, la diferencia en el valor de los terneros añade 1.66 pennies (fracción de la libra esterlina) al precio de un litro. El precio de la leche en UK en Septiembre de este año era de 32.95 pennies por litro, lo que significa un aumento del 5 % en el precio de la leche.<sup>5</sup>

La descripción de estas estrategias productivas en el exterior no apunta a copiarlas sin mucha consideración. Pero ofrecen un contexto dentro del cual se puede considerar su aplicación ajustada a las condiciones y estructuras de la actividad en Colombia.

Necesita todas las novillas como remplazos? Está esperando dos años para decepcionarse con una novilla de bajo potencial? En lugar de reproducir animales de bajo potencial y de conservar progenie de bajo desempeño, por qué no preñar esas hembras inferiores con toros Angus para producir animales de carne de calidad, para la cual hay una creciente demanda.

## CHILOÉ

Vender una novilla o un novillo Holstein gordo se reduce a tomar el precio que dicte el mercado. Ofrecer un cruce con Angus gordo permite acceder al segmento de precio alto para carne de alta calidad.

Las crías cruzadas con Angus tendrán más músculo, un desempeño superior en crecimiento y mayor eficiencia en conversión alimenticia. Además serán más vigorosas al nacer. Las crías serán predominantemente negras, con precios superiores a crías tradicionalmente Holstein, por terminar en carcasas con carne de calidad superior.

Comparadas con terneros puros de razas lecheras, las cruas, por la contribución de la raza Angus y por el vigor híbrido, van crecer más rápido, con una conformación que termina en carcasas de mayor rendimiento y con carne de más alta calidad. Adicionalmente, las cruas con Angus van a ser mochas, eliminando la necesidad de descornar.

Con la rentabilidad de las lecherías bajo intensa presión, el uso del semen más barato es una estrategia común, especialmente cuando se inseminan las vacas y novillas menos valiosas del hato. Pero el uso de genética pobre siempre resulta en animales pobres. El uso de buena genética, así sea para cruzamiento asegura mejores resultados con mayor rentabilidad.

Un programa de mejoramiento genético consiste en incorporar la mejor genética posible pero también de eliminar la genética más pobre. De acuerdo con este principio, la identificación de las vacas que se deberían inseminar con Angus es parte del proceso de identificación de la genética que hay que eliminar del hato.

Al definir los grupos superiores e inferiores genéticamente, se usa genética lechera destacada en las mejores vacas, para asegurar crías superiores, y se cruza el lote inferior con buen Angus para eliminar esa genética lechera del hato, pero de manera que esta eliminación haga una sólida contribución a la rentabilidad de la lechería. La eliminación de la genética pobre se hace ganando dinero. Cada segmento se hace lo más productivo posible.

La intensidad de selección depende de la vaca lechera ideal que cada productor haya definido. Todas aquellas que no cumplan con esos requisitos

**Comparadas con terneros puros de razas lecheras, las cruas, por la contribución de la raza Angus y por el vigor híbrido, van crecer más rápido, con una conformación que termina en carcasas de mayor rendimiento y con carne de más alta calidad.**

dejan de contribuir crías al hato, pero producen novillos y novillas de carne fáciles de vender. Los productores de leche son excelentes criadores de terneros, por lo cual la opción de vender las crías (hembras y machos) al destete es muy interesante, especialmente ante la buena demanda existente por parte de cebadores interesados en comprar terneros y terneras cruzadas con Angus para engordar.

Producir carne a partir de las vacas y novillas inferiores de un hato lechero, puede contribuir a mejorar la rentabilidad del negocio total, pues aprovecha todos los vientres de la manera más eficiente y rentable. **A&B**

#### Referencias

- 1 - **TeAra, The Encyclopedia of New Zealand.**  
[www.teara.govt.nz](http://www.teara.govt.nz)
- 2 - **USDA Cattle Inventory, Feb 01 2013.**
- 3 - **USDA Milk Production, Disposition, and Income 2012 Summary, April 2013.**
- 4 - **Profitable beef production from the dairy herd.**  
*Dairy calf-to beef Conference, Teagasc, Johnston Castle Research Centre. Ireland, November 2010.*
- 5 - **United Kingdom Milk Prices and Composition of Milk - September 2013 National Statistics UK, 31 Oct 2013.**

#### Otras fuentes

- Got Milk Cows, Wes Ishmael. Beef May 2011.**  
**Beef up Profits, Kayla Jentz. Dairy Business East April 2013.**  
<http://www.blade-farming.com>  
<http://www.blade-farming.com/young-calves.htm>  
<http://www.eblex.org.uk/search-results/?q=BEEF+FROM+DAIRY>





## *Afiliados Angus y Brangus Comerciales*

Mediante la figura de **Afiliados Angus y Brangus Comerciales**, la Asociación atiende a ganaderos que involucran cruzamientos con nuestras razas en su producción de terneros destetos o novillos gordos. Nuestro interés es apoyar desde el punto de vista técnico y comercial cada uno de sus ejercicios y ayudar a evidenciar las ventajas de Angus y Brangus como **la mejor carne y el mejor negocio**.

Atendemos hasta el momento las siguientes ganaderías:

GANADERÍA	UBICACIÓN	CONTACTO
HACIENDA ALICANTE	Montería (Córdoba)	juan_movi@hotmail.com
HACIENDA LAS DELICIAS Y BAHÍA	Acacías (Meta)	huvigom37@yahoo.com
AGROPECUARIA CAÑA FLECHA	Carmen de Bolívar (Bolívar)	tomaspenagos@hotmail.com
AGROPECUARIA MONTENEGRO	Yondó (Antioquia)	agmontenegro@une.net.co
PROSEGUIR S.A	Puerto Parra (Santander)	

**BOGA**



# Agroexpo 2013

## Las razas Angus y Brangus presentes

Por: Antonio José Piñeros Lara  
Juan David Peláez Martínez

**L**a Asociación Angus y Brangus de Colombia tuvo nuevamente en el 2013 una impactante presencia en Agroexpo, el evento agropecuario más importante del país, del 11 al 21 de Julio en Corferias, Bogotá.

Con más de 170 animales de nuestras dos razas y 27 ganaderías de todas las regiones del país, tuvo lugar en esta versión de la feria la IV Exposición Nacional Angus y Brangus. La Asociación utilizó el Pabellón 4 del recinto ferial, un espacio con más de 680 metros cuadrados en

el cual los ejemplares permanecieron exhibidos durante los 11 días de feria. Este pabellón se dedicó exclusivamente a mostrar las interesantes características fenotípicas y genéticas de nuestras razas, a difundir entre los ganaderos las posibilidades de acompañamiento que les brinda la Asociación y a generar espacios para disfrutar en la feria de la mejor Carne del Mundo. Nuestro interés fue mostrar la integración de nuestras razas especializadas en producción de carne, y sus posibilidades de utilización y cruzamiento para cualquier ganadero del país.





En esta feria, enmarcados dentro el objetivo estratégico de la **creación y promoción de la cultura de la carne de calidad en Colombia**, se estableció un diferencial en la orientación de nuestro marketing haciendo énfasis y aprovechamiento del ANGUS como marca en beneficio de la raza Brangus. Por primera vez unimos la experiencia memorable de la degustación de carne con las características de la raza, sus símbolos y marcas, los



animales vivos y la pedagogía del cruce de las dos razas. El resultado inmediato de esta iniciativa, desde el punto de vista de la gran demanda y reacción positiva del público ante la carne y la experiencia de conocimiento de las bondades de nuestras razas, es muy bueno y alentador. Fue evidente la oportunidad de replicar el modelo en los eventos ganaderos relacionados del circuito nacional. Igualmente se avanzó en la actualización de la imagen corporativa y se crearon piezas promocionales de presencia de marca, y se creó el lema y calcomanía **Angus la Mejor Carne el Mejor Negocio**, así como en banners impresos, el lema: **Angus y Brangus La Mejor Carne el Mejor Negocio**.



Para estar a la altura del evento, nuestra exposición nacional contó con el juez Lucas Greminger (Presidente de la Sociedad de Criadores de Angus del Uruguay), quien además de seleccionar los animales en la premiación el día 21 de julio, orientó el día anterior la conferencia "Angus, agregando valor en todos los eslabones de la cadena cárnica", un recuento de la realidad productiva del Angus en el sur del continente (la base que ha abierto oportunidades de exportación a países como Uruguay y Argentina) y el reconocimiento sobre las potencialidades que en el mismo sentido tiene nuestro país.

Agroexpo 2013 fue otro excelente espacio para compartir con la creciente familia Angus y Brangus de Colombia y para seguir posicionando las razones que hacen de nuestras razas, **LA MEJOR CARNE Y EL MEJOR NEGOCIO. A&B**



## IV Feria Nacional Angus y Brangus

4° Juzgamiento de las Razas Angus y Brangus en Bogotá  
21 de Julio de 2013, XIX Agroexpo (Corferias)



**Gran Campeón Angus / MARCAR MARCO 4754**  
Marcar Ganadería



**Gran Campeón Brangus / MR BOGA NOEL 835 TE**  
Ganadería y Central Genética Boga



**Gran Campeón Angus Reservado / MARCAR METEJON**  
370-12 5017 TE / Marcar Ganadería



**Gran Campeón Brangus Reservado / LA CABAÑA PACHA**  
2A/24 885/2 / Ganadería La Cabaña

Participaron 110 ejemplares Angus y 60 ejemplares Brangus.

**Juez Angus:** Lucas Gremminger (Uruguay)

**Juez Brangus:** Lucas Gremminger (Uruguay)

El evento contó con la participación de las siguientes ganaderías:

**Angus:** Altos De Santa Ana, Camelias, Central Genética Buenavista, Chiloé, Criadero San Isidro,

Criadero Santa Rita, El Candil, El Dorado de Pontezuela, El Refugio De Lucas, El Samán, Haras San Fernando, La Karola, La Siberia, La Ventolera, La Reserva, Los Magnolios, Loma Linda, Piedra Linda, Pozo Rubio, Tierraleja.

**Brangus:** Tierra Santa, Agropecuaria El Triangulo, Cabaña La Fe, El Triánón, El Samán, La Cabaña, La Carolina, La Karola, Loma Linda, Piedra Linda, San Luis.



# IV Feria Nacional Angus y Brangus

4° Juzgamiento de las Razas Angus y Brangus en Bogotá  
21 de Julio de 2013, XIX Agroexpo (Corferias)



**Gran Campeona Angus / ELD 123 CUMELÉN CARIOCA TE**  
El Dorado de Pontezuela, Rionegro, Antioquia



**Gran Campeona Brangus / TRIANÓN CIRIACO 32 NATACHA FIV**  
Agrícola Tierra Santa



**Gran Campeona Angus Reservada**  
**MARCAR ZORZAL 4727 TE**  
Marcar Ganadería



**Gran Campeona Brangus Reservada**  
**EL TRIANGULO LA MARTINA**  
Agropecuaria El Triángulo



## Hembras Angus

COMPETENCIA	NOMBRE DEL EJEMPLAR	NÚMERO	EXPOSITOR
CAMPEONA TERNERA	MARCAR GENERAL 41472 202SA TE	414/72	MARCAR GANADERÍA
CAMPEONA TERNERA RESERVADA	SIBE FLORINDA 0345	0345	SERGIO I. RESTREPO / JUAN G. VÉLEZ
CAMPEONA INTERMEDIA	HSF LA ROMANA	HSF 212	FERNANDO SANCLEMENTE GANADERÍA E.U.
CAMPEONA INTERMEDIA RESERVADA	MARCAR BEXTOR 376/22 4989 TE	376/22	MARCAR GANADERÍA
CAMPEONA JOVEN	MARCAR HORNERO 367/121 530/4	367/121	MARCAR GANADERÍA
CAMPEONA JOVEN RESERVADA	MARCAR GLADIADOR POTRO TE	348/91	MARCAR GANADERÍA
CAMPEONA ADULTA	ELD 123 CUMELÉN CARIOCA TE	123-311	MAURICIO LONDOÑO VILLA
CAMPEONA ADULTA RESERVADA	MARCAR ZORZAL 4727 TE	322/61	MARCAR GANADERÍA
GRAN CAMPEONA	ELD 123 CUMELÉN CARIOCA TE	123-311	MAURICIO LONDOÑO VILLA
GRAN CAMPEONA RESERVADA	MARCAR ZORZAL 4727 TE	322/61	MARCAR GANADERÍA

## Machos Angus

COMPETENCIA	NOMBRE DEL EJEMPLAR	NÚMERO	EXPOSITOR
CAMPEÓN TERNERO	HSF ANDALUZ TE	HSF 152	FERNANDO SANCLEMENTE GANADERÍA E.U.
CAMPEÓN TERNERO RESERVADO	ELD 168 FIELD DAY EL MONO	ELD 168/1112	MAURICIO LONDOÑO VILLA
CAMPEÓN INTERMEDIO	MARCAR GENERAL 40772 5214 TE	407/72	MARCAR GANADERÍA
CAMPEÓN INTERMEDIO RESERVADO	MARCAR GENERAL 405/62 521 TE	405/62	MARCAR GANADERÍA
CAMPEÓN JOVEN	MARCAR METEJON 370/12 5017 TE	370/12	MARCAR GANADERÍA
CAMPEÓN JOVEN RESERVADO	VENTOLERA PEGASO	08/01	ALBERTO DE LA ROCHE BECERRA
CAMPEÓN ADULTO	MARCAR MARCO 4754	316/51	MARCAR GANADERÍA
CAMPEÓN ADULTO RESERVADO	VENTOLERA CAMIÓN	07/71	ALBERTO DE LA ROCHE BECERRA
GRAN CAMPEÓN	MARCAR MARCO 4754	316/51	MARCAR GANADERÍA
GRAN CAMPEÓN RESERVADO	MARCAR METEJON 370/12 5017 TE	370/12	MARCAR GANADERÍA
MEJOR DESCENDENCIA DE UN MISMO TORO	POZO RUBIO 114-37	114-37	MARCAR GANADERÍA
MEJOR DESCENDENCIA DE UNA MISMA VACA POR REPN ATURAL	ELD 083 TANGO PANTHER TE	ELD 083	MAURICIO LONDOÑO VILLA

### Mejor Criador

MARCAR GANADERÍA / HACIENDA POZO RUBIO / RIONEGRO - ANTIOQUIA

### Mejor Expositor

MAURICIO LONDOÑO VILLA / HACIENDA EL DORADO DE PONTEZUELA / RIONEGRO - ANTIOQUIA

JUEZ: Sr. Lucas Gremminger

## Hembras Brangus

COMPETENCIA	NOMBRE DEL EJEMPLAR	NÚMERO	EXPOSITOR
CAMPEONA TERNERA	ATS SANTA 40	40/08/2	AGRÍCOLA TIERRA SANTA S.A.S.
CAMPEONA TERNERA RESERVADA	EL TRIÁNGULO TX SARITA 113/12	113/12	JAVIER IVÁN TORRES RUIZ
CAMPEONA INTERMEDIA	LA CABAÑA MALEVA 828/2 45 TE	828/2	RODOLFO ANGEL/JUAN G. FRANCO
CAMPEONA INTERMEDIA RESERVADA	EL TRIÁNGULO MARÍA ANTONIA	099/12	JAVIER IVÁN TORRES RUIZ
CAMPEONA JOVEN	EL TRIÁNGULO LA MARTINA	081/11	JAVIER IVÁN TORRES RUIZ
CAMPEONA JOVEN RESERVADA	MISS BOGA SERENA 930 TE	930/91	GANADERÍA Y CENTRAL GENÉTICA BOGA S.A.S.
CAMPEONA ADULTA	TRIANON CIRIACO 32 NATACHA FIV	09-90	AGRÍCOLA TIERRA SANTA S.A.S.
CAMPEONA ADULTA RESERVADA	LOS ANGELES GASOLINERA 69/4Y	69/4Y	GANADERÍA LOS ANGELES
GRAN CAMPEONA	TRIANÓN CIRIACO 32 NATACHA FIV	09-90	AGRÍCOLA TIERRA SANTA S.A.S.
GRAN CAMPEONA RESERVADA	EL TRIÁNGULO LA MARTINA	081/11	JAVIER IVÁN TORRES RUIZ

## Machos Brangus

COMPETENCIA	NOMBRE DEL EJEMPLAR	NÚMERO	EXPOSITOR
CAMPEÓN TERNERO	PL CORSARIO CORRENTINO TE	214	ERNESTO CRUZ SÁNCHEZ
CAMPEÓN TERNERO RESERVADO	LOS ANGELES AMADOR 103/12A	103/12A	GANADERÍA LOS ANGELES
CAMPEÓN INTERMEDIO	LA CABAÑA PACHA 2A/24 885/2	885/2	RODOLFO ANGEL/JUAN G. FRANCO
CAMPEÓN INTERMEDIO RESERVADO	LA CABAÑA LÍDER 2A/24 869/2	869/2	RODOLFO ANGEL/JUAN G. FRANCO
CAMPEÓN JOVEN	MARCAR TOTTO TE	338/81	GANADERÍA Y CENTRAL GENÉTICA BOGA S.A.S.
CAMPEÓN JOVEN RESERVADO	LA CAROLINA BRASILEÑO	31/11	TERRA MAHECHA Y CASAS GROUP S.C.S.
CAMPEÓN ADULTO	MR BOGA NOEL 835 TE	835/51	GANADERÍA Y CENTRAL GENÉTICA BOGA S.A.S.
CAMPEÓN ADULTO RESERVADO	MR BOGA FAUSTO 785 TE	785/31	GANADERÍA Y CENTRAL GENÉTICA BOGA S.A.S.
GRAN CAMPEÓN	MR BOGA NOEL 835 TE	835/51	GANADERÍA Y CENTRAL GENÉTICA BOGA S.A.S.
GRAN CAMPEÓN RESERVADO	LA CABAÑA PACHA 2A/24 885/2	885/2	RODOLFO ANGEL/JUAN G. FRANCO
MEJOR DESCENDENCIA MISMO TORO	SANALEJO C3009 Z CENCERRO	C3009	GANADERÍA Y CENTRAL GENÉTICA BOGA S.A.S.
MEJOR DESCENDENCIA DE UNA MISMA VACA POR REP. NATURAL	EL TRIÁNGULO 807-1	807-1	JAVIER IVÁN TORRES RUIZ

### Mejor Criador

GANADERÍA Y CENTRAL GENÉTICA BOGA / HACIENDA SAN LUIS / CARTAGO - VALLE

### Mejor Expositor

GANADERÍA Y CENTRAL GENÉTICA BOGA / HACIENDA SAN LUIS / CARTAGO - VALLE





# Catama 2013

5° Juzgamiento de las Razas Angus y Brangus en Villavicencio  
25 y 26 de Enero de 2013, Malocas



**Gran Campeón Angus / HSF PRINCIPE AZUL**  
Fernando Sanclemente Ganadería E.U.



**Gran Campeón Angus Reservado / DAL COSSIO SALGAR**  
Ganadería Dal Cossio



**Gran Campeona Angus**  
**UNION ORIENTAL DANESA TE**  
Agropecuaria Luz del Este



**Gran Campeona Angus Reservada**  
**ASANA DOLORES IA**  
Héctor David Chaparro Chaparro

Participaron 32 ejemplares Angus y 39 ejemplares Brangus.

**Juez Angus:** Juan Rueda (Colombia)  
**Juez Brangus:** Juan Rueda (Colombia)

El evento contó con la participación de las siguientes ganaderías:

**Angus:** El Samán, Altos de Santa Ana, Central Genética Buenavista, El Establo, Haras San Fernando, Piedra Linda, El Refugio Lucas, El Candil, Loma linda, La Marina.

**Brangus:** El Samán, El Triángulo, Piedra Linda, La Karola, Cabaña la Fé, Potreritos, Loma linda, La Carolina.



# Catama 2013

5° Juzgamiento de las Razas Angus y Brangus en Villavicencio  
25 y 26 de Enero de 2013, Malocas



**Gran Campeona Brangus  
POTRERITOS 142-0**  
José Jairo Correa Gómez



**Gran Campeona Brangus Reservada  
MISS BOGA FLORINDA 114 TE**  
Agropecuaria Luz del Este



Con el ánimo de fortalecer y promocionar el buen nombre que a nivel mundial tiene la carne producto de animales Angus y Brangus, la Asociación trabaja por consolidar su programa de certificación y el reconocimiento del sello que lo respalda.



**Busque nuestro sello en los productos de:**



## Catama 2013

JUEZ: Sr. Juan Rueda

### Hembras Angus

COMPETENCIA	NOMBRE DEL EJEMPLAR	NÚMERO	EXPOSITOR
CAMPEONA TERNERA	ASANA DOLORES IA	3062	HÉCTOR DAVID CHAPARRO CHAPARRO
CAMPEONA TERNERA RESERVADA	HSF LA ROMANA	HSF 212	FERNANDO SANCLEMENTE GANADERÍA E.U.
CAMPEONA INTERMEDIA	UNIÓN ORIENTAL DANESA TE	028/121	AGROPECUARIA LUZ DEL ESTE
CAMPEONA INTERMEDIA RESERVADA	HR FIESTA 1M1 TE	1M1	INVERSIONES RANCHO HR S.A.S.
CAMPEONA JOVEN	ELD 126 BOLAÑOS TOMASINA	126-311	FERNANDO SANCLEMENTE GANADERÍA E.U.
CAMPEONA JOVEN RESERVADA	ESTABLO CHEROKEE MARIETA	18/61	FABIO CAMPO
GRAN CAMPEONA	UNIÓN ORIENTAL DANESA TE	028/121	AGROPECUARIA LUZ DEL ESTE
GRAN CAMPEONA RESERVADA	ASANA DOLORES IA	3062	HÉCTOR DAVID CHAPARRO CHAPARRO

### Machos Angus

COMPETENCIA	NOMBRE DEL EJEMPLAR	NÚMERO	EXPOSITOR
CAMPEÓN TERNERO	DAL COSSIO SALGAR	3132	GANADERÍA DAL COSSIO
CAMPEÓN TERNERO RESERVADO	ELD 149 EL DORADO COMANDANTE	149/412	FERNANDO SANCLEMENTE GANADERÍA E.U.
CAMPEÓN INTERMEDIO	MASFINCA 9161 ZORZAL	9161	MASFINCA GANADERÍA SAS
CAMPEÓN INTERMEDIO RESERVADO	MASFINCA 9261 IN FOCUS	9261	MASFINCA GANADERÍA SAS
CAMPEÓN ADULTO	HSF PRÍNCIPE AZUL	230	FERNANDO SANCLEMENTE GANADERÍA E.U.
GRAN CAMPEÓN	HSF PRÍNCIPE AZUL	230	FERNANDO SANCLEMENTE GANADERÍA E.U.
GRAN CAMPEÓN RESERVADO	DAL COSSIO SALGAR	3132	GANADERÍA DAL COSSIO
MEJOR DESCENDENCIA DE UN MISMO TORO	GUE-GLEN NORTE ARITZ TE		INVERSIONES RANCHO HR S.A.S.

#### Mejor Criador

FERNANDO SANCLEMENTE GANADERIA E.U. / HACIENDA HARAS SAN FERNANDO / GUASCA - CUNDINAMARCA

#### Mejor Expositor

FERNANDO SANCLEMENTE GANADERIA E.U. / HACIENDA HARAS SAN FERNANDO / GUASCA - CUNDINAMARCA

JUEZ: Sr. Juan Rueda

### Hembras Brangus

COMPETENCIA	NOMBRE DEL EJEMPLAR	NÚMERO	EXPOSITOR
CAMPEONA TERNERA	POTRERITOS MARBELLA 094/2	094/2	JOSÉ JAIRO CORREA GÓMEZ
CAMPEONA TERNERA RESERVADA	POTRERITOS CARIÑOSA	157/2	JOSÉ JAIRO CORREA GÓMEZ
CAMPEONA INTERMEDIA	MISS BOGA FLORINDA 114 TE	114/N1	AGROPECUARIA LUZ DEL ESTE
CAMPEONA INTERMEDIA RESERVADA	LOS ANGELES GRANADILLA 81/8Y	81/8Y	GANADERÍA LOS ANGELES
CAMPEONA JOVEN	LOS AGELES ACEITUNA 59/3Y	59/3Y	RANCHO HR
CAMPEONA JOVEN RESERVADA	LA FE MACHOPYTA LUPE TE	141	GENBIOTEC GENÉTICA & BIOTECNOLOGÍA ANIMAL
CAMPEONA ADULTA	POTRERITOS 142-0	P142-0	JOSÉ JAIRO CORREA GÓMEZ
GRAN CAMPEONA	POTRERITOS 142-0	P142-0	JOSÉ JAIRO CORREA GÓMEZ
GRAN CAMPEONA RESERVADA	MISS BOGA FLORINDA 114 TE	114/N1	AGROPECUARIA LUZ DEL ESTE

### Machos Brangus

COMPETENCIA	NOMBRE DEL EJEMPLAR	NÚMERO	EXPOSITOR
CAMPEÓN TERNERO	LA CAROLINA ARGOS	43/12	TERRA MAHECHA y CASAS GROUP S.C.S.
CAMPEÓN TERNERO RESERVADO	LA CAROLINA ZEUS	41/12	TERRA MAHECHA y CASAS GROUP S.C.S.
CAMPEÓN INTERMEDIO	POTRERITOS DOMADOR 283/1	283/1	JOSÉ JAIRO CORREA GÓMEZ
CAMPEÓN INTERMEDIO RESERVADO	LA FE 140/9P FIRE TE	412	GENBIOTEC GENÉTICA & BIOTECNOLOGÍA ANIMAL S.A.S.
CAMPEÓN JOVEN	LA CAROLINA TIMO	23/11	TERRA MAHECHA y CASAS GROUP S.C.S.
CAMPEÓN JOVEN RESERVADO	POTRERITOS 244/1	244/1	JOSÉ JAIRO CORREA GÓMEZ
CAMPEÓN ADULTO	LA CAROLINA 13-30	13-30	TERRA MAHECHA y CASAS GROUP S.C.S.
CAMPEÓN ADULTO RESERVADO	LOS ANGELES CENTINELA 49/12X TE	49/12X	ERNESTO CRUZ
GRAN CAMPEÓN	LA CAROLINA TIMO	23/11	TERRA MAHECHA y CASAS GROUP S.C.S.
GRAN CAMPEÓN RESERVADO	LA CAROLINA 13-30	13-30	TERRA MAHECHA y CASAS GROUP S.C.S.
MEJOR DESCENDENCIA MISMO TORO	MISTER SAMÁN 502-6	502-6	TERRA MAHECHA y CASAS GROUP S.C.S.

#### Mejor Criador

TERRA MAHECHA Y CASAS GROUP S.C.S. / HACIENDA LA CAROLINA / IBAGUÉ - TOLIMA

#### Mejor Expositor

TERRA MAHECHA Y CASAS GROUP S.C.S. / HACIENDA LA CAROLINA / IBAGUÉ - TOLIMA



# ExpoArbeláez 2013

4° Juzgamiento de las razas Angus y Brangus  
19 de Agosto de 2013



**Gran Campeón Angus / HSF ANDALUZ TE**  
Fernando Sanclemente Ganadería



**Gran Campeón Brangus / MR BOGA FAUSTO 785 TE**  
Agropecuaria Luz del Este



**Gran Campeón Angus Reservado / HSF ABOLENGO**  
Fernando Sanclemente Ganadería



**Gran Campeón Brangus Reservado**  
**HR GENDARME 5/3B TE**  
Inversiones Rancho HR

Participaron 21 ejemplares Angus y 25 ejemplares Brangus.

**Juez Angus:** Josué David Martínez (Colombia)

**Juez Brangus:** Josué David Martínez (Colombia)

El evento contó con la participación de las siguientes ganaderías:

**Angus:** Central Genética Buenavista, El Samán, Haras San Fernando, La Karola, Loma Linda, Piedra Linda, Rancho la Unión.

**Brangus:** Altos del Poblado, Cabaña La Fé, El Samán, La Karola, Loma Linda, Piedra Linda.



# ExpoArbeláez 2013

4º Juzgamiento de las razas Angus y Brangus  
19 de Agosto de 2013



**Gran Campeona Angus / ELD 126 BOLAÑOS TOMASINA**  
Fernando Sanclemente Ganadería



**Gran Campeona Brangus / MISS BOGA FLORINDA 114 TE**  
Agropecuaria Luz del Este



**Gran Campeona Angus Reservada / BUENAVISTA TANGO VALLENATA**  
Central Genética Buenavista



**Gran Campeona Brangus Reservada  
HR GÉNESIS 4/3B TE**  
Inversiones Rancho HR



[www.asoangusbrangus.org.co](http://www.asoangusbrangus.org.co)

## ExpoArbeláez 2013

JUEZ: Sr. Josué Martínez

### Hembras Angus

COMPETENCIA	NOMBRE DEL EJEMPLAR	NÚMERO	EXPOSITOR
CAMPEONA TERNERA	BUENAVISTA TANGO VALLENATA	91/92	CENTRAL GENÉTICA BUENAVISTA
CAMPEONA TERNERA RESERVADA	BUENAVISTA TANGO ROCKERA	93/112	CENTRAL GENÉTICA BUENAVISTA
CAMPEONA INTERMEDIA	HSF AFRODITA	HSF 312	FERNANDO SANCLEMENTE GANADERÍA E.U.
CAMPEONA INTERMEDIA RESERVADA	HSF LA ROMANA	HSF 212	FERNANDO SANCLEMENTE GANADERÍA E.U.
CAMPEONA JOVEN	PL 213 BRUJO LUNA ROJA TE	213	ERNESTO CRUZ SÁNCHEZ
CAMPEONA ADULTA	ELD 126 BOLAÑOS TOMASINA	126-311	FERNANDO SANCLEMENTE GANADERÍA E.U.
GRAN CAMPEONA	ELD 126 BOLAÑOS TOMASINA	126-311	FERNANDO SANCLEMENTE GANADERÍA E.U.
GRAN CAMPEONA RESERVADA	BUENAVISTA TANGO VALLENATA	91/92	CENTRAL GENÉTICA BUENAVISTA

### Machos Angus

COMPETENCIA	NOMBRE DEL EJEMPLAR	NÚMERO	EXPOSITOR
CAMPEÓN TERNERO	HSF ANDALUZ TE	HSF 152	FERNANDO SANCLEMENTE GANADERÍA E.U.
CAMPEÓN TERNERO RESERVADO	UNION BRUJO PADRINO TE	054/122	ERNESTO AVILIO ROJAS BETANCOURT
CAMPEÓN INTERMEDIO	ELD 149 EL DORADO COMANDANTE	ELD 149/412	FERNANDO SANCLEMENTE GANADERÍA E.U.
CAMPEÓN JOVEN	HSF ABOLENGO	HSF 112	FERNANDO SANCLEMENTE GANADERÍA E.U.
CAMPEÓN JOVEN RESERVADO	HSF GLADIADOR	HSF M661	FERNANDO SANCLEMENTE GANADERÍA E.U.
CAMPEÓN ADULTO	PL BRUJO CENTURION TE	211	ERNESTO CRUZ SÁNCHEZ
GRAN CAMPEÓN	HSF ANDALUZ TE	HSF 152	FERNANDO SANCLEMENTE GANADERÍA E.U.
GRAN CAMPEÓN RESERVADO	HSF ABOLENGO	HSF 112	FERNANDO SANCLEMENTE GANADERÍA E.U.
MEJOR DESCENDENCIA DE UN MISMO TORO	HSF BRUJO COSACO 228 TE	228	FERNANDO SANCLEMENTE GANADERÍA E.U.

#### Mejor Criador

FERNANDO SANCLEMENTE GANADERIA E.U. / HACIENDA HARAS SAN FERNANDO / GUASCA - CUNDINAMARCA

#### Mejor Expositor

FERNANDO SANCLEMENTE GANADERIA E.U. / HACIENDA HARAS SAN FERNANDO / GUASCA - CUNDINAMARCA

JUEZ: Sr. Josué Martínez

### Hembras Brangus

COMPETENCIA	NOMBRE DEL EJEMPLAR	NÚMERO	EXPOSITOR
CAMPEONA TERNERA	HR GÉNESIS 4/3B TE	4/3B	INVERSIONES RANCHO HR S.A.S.
CAMPEONA TERNERA RESERVADA	LOS ANGELES ALCIDES 99/10A	99/10A	INVERSIONES RANCHO HR S.A.S.
CAMPEONA JOVEN	MISS BOGA FLORINDA 114 TE	114/N1	AGROPECUARIA LUZ DEL ESTE
CAMPEONA JOVEN RESERVADA	LE ISIS TE	8701/2	AGROPECUARIA LUZ DEL ESTE
CAMPEONA ADULTA	LA FE MACHOPYTA LUPE TE	141	HACIENDA ALTOS DEL POBLADO
CAMPEONA ADULTA RESERVADA	MISS BOGA PROMESA 866 TE	866/51	INVERSIONES RANCHO HR S.A.S.
GRAN CAMPEONA	MISS BOGA FLORINDA 114 TE	114/N1	AGROPECUARIA LUZ DEL ESTE
GRAN CAMPEONA RESERVADA	HR GÉNESIS 4/3B TE	4/3B	INVERSIONES RANCHO HR S.A.S.

### Machos Brangus

COMPETENCIA	NOMBRE DEL EJEMPLAR	NÚMERO	EXPOSITOR
CAMPEÓN TERNERO	HR GENDARME 5/3B TE	5/3B	INVERSIONES RANCHO HR S.A.S.
CAMPEÓN TERNERO RESERVADO	LA FE CORRENTINO CRONO TE	213	GENBIOTEC GENÉTICA & BIOTECNOLOGÍA ANIMAL S.A.S.
CAMPEÓN ADULTO	MR BOGA FAUSTO 785 TE	785/31	AGROPECUARIA LUZ DEL ESTE
GRAN CAMPEÓN	MR BOGA FAUSTO 785 TE	785/31	AGROPECUARIA LUZ DEL ESTE
GRAN CAMPEÓN RESERVADO	HR GENDARME 5/3B TE	5/3B	INVERSIONES RANCHO HR S.A.S.

#### Mejor Criador

GENBIOTEC GENÉTICA & BIOTECNOLOGÍA ANIMAL S.A.S. / CABAÑA LA FÉ / ARBELÁEZ - CUNDINAMARCA

#### Mejor Expositor

AGROPECUARIA LUZ DEL ESTE / EL SAMÁN / ARBELÁEZ - CUNDINAMARCA





## Angus y Brangus *en las Aulas Universitarias*

Por: Departamento Técnico  
Asociación Angus y Brangus de Colombia

**L**a asociación, por medio del técnico Daniel Osorio, inició este año un programa de extensión académica orientado a todos los futuros profesionales de las Áreas Agropecuarias en las asignaturas de Ganado de Carne y Mejoramiento Genético en las principales universidades de Antioquia, como la Universidad de Antioquia, el Politécnico Jaime Isaza Cadavid y la Universidad Católica de Oriente, que consiste en que todos los estudiantes puedan aprender y enterarse mediante prácticas de campo sobre las bondades productivas y reproductivas de las razas Angus y Brangus en diferentes predios de nuestros asociados.

Las prácticas de campo consisten en aprender a implementar los diferentes sistemas de clasificación fenotípica (Evaluación Subjetiva) acompañada del uso de las DEP'S (Evaluación Objetiva) como herramienta de selección para programar ejemplares en ganaderías puras, enfocado a la producción posterior de animales para cruzamiento, y observando las diferencias entre ejemplares de diferentes líneas de sangre para la selección de reproductores disponibles en las distintas casas genéticas. Conjunto a esto, aprender a interpretar los principales indicadores productivos y reproductivos de la raza, mostrando la eficiencia en la cría de los diferentes centros productivos que se visitaron.





La asociación también viene realizando charlas técnicas mostrando las razas Angus y Brangus como una herramienta eficiente para producir carne en el trópico, abriendo espacios en las cátedras de ganadería de carne y mejoramiento genético, así como en los grupos de estudios de bovinos. Con esto se pretende que los futuros profesionales de las áreas agropecuarias tengan en cuenta las Razas Angus y Brangus como la mejor manera de producir carne de calidad en ciclos productivos cortos.

La asociación agradece a las ganaderías Marcar, Samán Agropecuaria, Horizontes y Agropecuaria Bajo Grande por abrir el espacio y ofrecer sus instalaciones para realizar las prácticas con los estudiantes.

**A&B**







## *Brangus y Cruces en Puerto Berrío*

El 13 de septiembre en la finca Planeta Rica, ubicada en el municipio de Puerto Berrío, se realizó el primer día de campo de la Ganadería y Central de Biotecnología Boga, orientada a todos los productores de la zona que piensan iniciar un plan de cruzamiento con la raza Angus y otras razas de tipo carnívero con las que cuenta el centro. Se realizaron charlas técnicas y se compartió un almuerzo con Carne Brangus certificada de Asobrangus Comercial para posteriormente hacer un recorrido en los que se mostraron diferentes tipos de vacadas comerciales en cruzamiento con toros Angus y Brangus, mostrando las notables ventajas productivas del cruce. Se rifaron 150 dosis por parte de la ganadería para aquellos productores que tienen programas de I.A y quieren empezar a realizar cruzamientos. **A&B**



## *Feria de Villanueva Casanare*

En el marco de la feria ganadera del municipio de Villanueva, del 22 al 25 de noviembre, se realizó una charla técnica, exhibición de ganado y remate de toretes Angus y Brangus de las ganaderías Piedra Linda, Altos del Poblado y Luz del Este. La charla técnica realizada por el Técnico Daniel Osorio se orientó al enfoque comercial y las grandes posibilidades que tiene la región de crecer en programas de cruzamiento. La ganadería Piedra Linda ofreció a todos los participantes una degustación de brochetas con carne certificada, cerrando así la primera participación de la raza en la feria.



## *Día de Campo El Brangus en el sur del Cesar*

El 19 de octubre se realizó el primer día de campo y remate de Brangus en la Ganadería el Triángulo, ubicada en el Municipio de San Martín, sur de Cesar.

Después de unas charlas técnicas orientadas al trabajo de cruzamiento de la raza en el país, se ofreció un asado de carne Certificada. Luego se exhibieron diferentes lotes de Brangus Puro rojo de la Ganadería y de hembras F1 puras paridas de toros 1/4 americanos para obtener Brangus 3/8 de primera generación, así como lotes de vacas paridas de toros de I.A élites provenientes de Texas Connection, y un lote incorporado a la ganadería de novillas negras puras provenientes de reconocidas ganaderías asociadas para empezar a replicar con T/E la base negra que hasta ahora se inicia. Finalmente se realizó una exhibición de los ejemplares que han obtenidos campeonatos en las diferentes ferias organizadas por la Asociación.



Culminando la tarde se realizó el 1er. Remate de Brangus de la región con 8 toretes Brangus, 2 lotes de hembras Brangus puras y 4 lotes de hembras comerciales. El resultado fue muy positivo y todos los ejemplares quedaron en manos de ganaderos de la región, donde la finalidad es iniciar diferentes programas de cruzamiento en sus vacadas comerciales.

A partir de la fecha El Triángulo realizará un remate anual de toretes y novillas en sus instalaciones para ir fortaleciendo la zona del Cesar. **A&B**



## *Día de Campo Sopó*

El 26 de octubre, en alianza con la Secretaría de Desarrollo Agropecuario del municipio de Sopó, Cundinamarca, se realizó el Taller “Experiencias de cruzamiento de ganadería lechera con Angus”. Teniendo en cuenta la importancia de la producción lechera para el municipio y las dificultades que actualmente atraviesa el sector lácteo, se planteó esta actividad, donde los asistentes pudieron escuchar de parte de algunos ganaderos invitados su experiencia de cruzamiento de vacada de leche con Angus, e identificar en esta metodología de trabajo una opción para diversificar su producción y mejorar sus indicadores con un manejo bastante fácil y un comercio de terneros para cebar con interesante demanda. **A&B**



## *Conversatorio Selección de Toros Angus*

El 14 de agosto, con la presencia de más de 40 asociados del centro del país y en alianza con la empresa Genética Selecta, se llevó a cabo un conversatorio sobre selección de toros Angus, liderado por el Genetista uruguayo Pablo Barreto. Un interesante espacio para reconocer las ventajas de utilización de ejemplares con evaluación genética, y para brindarles orientación a los ganaderos sobre los parámetros a tener en cuenta para la selección de toros. El evento tuvo lugar en el restaurante Brasas y Brasas del norte de Bogotá y culminó con una visita a la Ganadería Mudela del Río, explotación que hace un interesante ejercicio productivo en la sabana de Bogotá, y donde los asistentes pudieron intercambiar opiniones y experiencias. **A&B**



## *Día de Campo / El Angus y sus cruces en el Magdalena Medio Colombiano*

El 15 de junio en la finca Tesoro Alto del socio Bidagro, ubicada en el Municipio de Puerto Parra, Santander, se realizó el día de Campo del Angus y sus cruces en el Magdalena Medio Colombiano.

Hubo una exhibición de varios lotes de ganados comerciales y en proceso de absorción, mostrando las bondades de los diferentes tipos de cruce de vacadas Brahman comerciales caracterizadas por la asociación, que se encuentran en cruzamiento con toros Angus, mostrando cómo se han aumentado los indicadores desde que se inició el programa de cruzamiento en la ganadería. A su vez, el socio Juan Manuel Barco exhibió el trabajo realizado gracias al convenio de Embriones con Fedegán, mostrando el producto del cruce de los toros Brangus en vacas mestizas, vacada tipo

leche, cebú comercial y en hembras F1, evidenciando la precocidad productiva y la uniformidad de las descendencias de los lotes en cruzamiento. También se realizó una muestra de las donantes nacidas en el mismo programa de T/E, evidenciando la disminución de los intervalos generacionales con la práctica de Biotecnología en vientres de alto valor genético.

La asociación cerró el día con un asado con carne Certificada, donde se compartieron experiencias de cruzamiento entre los socios asistentes y los ganaderos de la región, y luego se hizo una subasta de semen donde se obsequiaron 8 lotes de pajillas de Angus y Brangus de Toros Campeones Nacionales para hacer fomento de las razas en la región. **A&B**



## *Día de Campo Palmar del Llano*

El 14 de marzo se realizó en Acacías, Meta, el día de campo “Palma y Brangus, sistema eficiente y competitivo”. El objetivo del evento fue mostrar un interesante asocio productivo entre el cultivo de palma Africana y un sistema de ciclo completo Brangus. En este predio, los ejemplares pastorean las áreas del cultivo en diferentes momentos y sin afectar el desarrollo de las plantas lo que permite maximizar la utilización del suelo con unos resultados productivos Brangus incluso superiores a la ganadería tradicional de la zona.

El evento resultó de gran interés tanto para palmicultores como para ganaderos en general, que reconocieron la experiencia de esta empresa agropecuaria. El evento contó con una parte teórica en el hotel Campestre las Pampas de Acacías y posteriormente en campo en las instalaciones de la empresa Palmar del Llano; se pudieron observar diferentes lotes de cría y ceba Brangus y se discutió sobre su manejo y resultados productivos. **A&B**



## *El Día del Angus en Marcar Ganadería*



En la hacienda Pozo Rubio, ubicada en Rionegro, Antioquia, el 26 de abril se realizó el Día del Angus en compañía de la Asociación y el laboratorio Novartis. El día de campo transcurrió con charlas técnicas en la mañana donde se realizó una presentación por parte del director ejecutivo de la asociación, Dr. Juan Santiago Restrepo, sobre la actualidad del mercado cárnico y las oportunidades de la raza Angus dentro la ganadería Colombiana. Se realizaron dos intervenciones técnicas de control de ectoparásitos y enfermedades reproductivas. Disfrutamos de un delicioso almuerzo con Carne Angus importada desde Uruguay, para finalizar el día con una gran muestra de los ejemplares en preparación que participaron en la IV Feria Nacional.

Con este primer día de campo, se pretende seguir afianzando la raza Angus como la mejor alternativa para producir carne en todo el país, respaldada con datos de campo, pruebas y buenos parámetros de clasificación de ejemplares Angus, como realiza nuestro socio Marcar Ganadería. **A&B**



## *Día de Campo Gachalá, Cundinamarca*

El 18 de octubre se realizó una charla sobre las alternativas y ventajas del cruzamiento con Angus y Brangus en Gachalá, Cundinamarca, una actividad convocada por el comité de ganaderos de este municipio con el fin de presentar a los ganaderos de la región a las razas Angus y Brangus como una opción para modernizar sus explotaciones y acceder a mercados de calidad. Adicionalmente tuvo lugar un recorrido por la Ganadería Amagan, la cual ha mostrado a través del cruzamiento de su vacada Brahman con Angus las ventajas productivas del Brangus y está generando en los productores del sector una interesante inquietud de modernización de sus explotaciones. **A&B**



## *66ª Feria Montería 2013*

Continuando la estrategia de promoción de nuestras razas y de la Mejor Carne del Mundo, a finales de Noviembre estuvimos presentes en la Feria Nacional Cebú de Montería, con presencia de marca y degustación. Todos los ganaderos Brahman presentes tuvieron una agradable experiencia con la calidad de la carne Angus y Brangus. Así mismo, unido al atractivo de la degustación, se aprovechó para abordar a los ganaderos directamente y socializar el concepto de mejoramiento de la calidad carnícera de los hatos Brahman mediante el cruzamiento con Angus y el establecimiento del Brangus en sus hatos. **A&B**



## *Asado Club La Sabana*

El domingo 16 de junio y por segundo año consecutivo, la Asociación Angus y Brangus acompañó la celebración del Día del Padre, para los afiliados al Club Campestre la Sabana, en Zipaquirá, Cundinamarca, con un asado de carne certificada y la presencia de un ejemplar Angus. Es interesante para la Asociación tener espacios de contacto con el consumidor final de carne a fin de dar a conocer las características de la raza Angus, divulgar la presencia de hatos Angus en el país, y fomentar el consumo de buena carne. Esperamos replicar actividades como éstas en diferentes regiones.

## *Charla Select Sires en Rionegro*

El 15 de agosto se llevó a cabo en la Ganadería Marcar de Rionegro, Antioquia, el día de campo sobre selección de toros, en la cual participó como conferencista el Genetista uruguayo Pablo Barreto. Además de la actividad teórica, tuvo lugar una actividad práctica con los ejemplares de la ganadería, en la cual se despejaron inquietudes específicas de mejoramiento genético para la raza Angus. **A&B**



# Ganaderías asociadas

## ANTIOQUIA

### AGROGANADERA SAN JOSÉ S.A.

Guaduales del Tesoro – Amagá  
*agrogansanjose@yahoo.com.mx*



### GANADERÍA EL TRIANÓN

Venecia  
*jrvg@une.net.co*



### GANADERÍA HORIZONTES

La Ceja  
*jrico@une.net.co*



### AGROPECUARIA BAJO GRANDE S.A

El Tesoro – El Carmen de Viboral  
Montecarlo – Fredonia  
*bajogrande@corsan.com.co*



### GANADERÍA LA CORONA

Venecia  
*ganaderialacorona@hotmail.com*



### AGROPECUARIA LAS PANTERAS LTDA.

San Pascual – Fredonia  
*n.echavarria@une.net.co*



### GANADERÍA LONDOÑO MOLINA y CIA.

Riachón – Hispania  
*ganaderiadelomo@hotmail.com*



### AGROPECUARIA NUEVO MUNDO

Nuevo Mundo – Puerto Berrio  
*lh@une.net.co*



### GANADERÍA LOS ÁNGELES

Medellín  
*mauomu@une.net.co*



### CONSTRUCCIONES Y FINCAS ECHAVARRÍA

España – El Retiro  
*carlosehavarria@casa.com.co*  
*ricechavarria@hotmail.com*



### GANADERÍA MADRIGAL

Tarso  
*carlos.mesa@premexcorp.com*



### GANADERIA EL DORADO DE PONTEZUELA

Rionegro  
*mlondonov@gmail.com*



### GANADERÍA SALVATIERRA

Medellín  
*gbrangus@gmail.com*



### GANADERÍA EL SOCORRO ANGUS & BRANGUS

El Retiro  
*jpelsocorro@une.net.co*



### GANINCO LTDA.

Altos de Casamía – Rionegro  
*jcflocampi@une.net.co*  
*flocampi@une.net.co*



<p><b>GENÉTICA GANADERA G &amp; G.S.A.</b> Ranchería – Entrerrios <i>geneticaganadera@une.net.co</i></p>		<p><b>HACIENDA LA PORTELA</b> Rionegro <i>ganaderialaportela@hotmail.com</i></p>	
<p><b>GENÉTICA Y BOVINOS EVOGEN</b> Betulia – Nechi / Los Alpes – Concordia La Palma – Envigado <i>juoned@hotmail.com</i></p>		<p><b>HACIENDA LA SERRANÍA</b> Envigado <i>cposada70@une.net.co</i></p>	
<p><b>HACIENDA BUENAVISTA</b> Arboletes <i>hernansanche@gmail.com</i></p>		<p><b>HACIENDA LA SIBERIA</b> El Retiro <i>jgmovelez@une.net.co</i> <i>gerencia@grupolitoral.co</i></p>	
<p><b>HACIENDA CASA CHICA</b> Rionegro <i>arestrepol@cable.net.co</i></p>		<p><b>HACIENDA LA VALLENATA</b> Chigorodó <i>andresargote2009@hotmail.com</i></p>	
<p><b>HACIENDA MANANTIALES</b> Puente Iglesias <i>milondon@msn.com</i> <i>fabioaristizabalt@hotmail.com</i></p>		<p><b>HACIENDA LA VENTOLERA</b> Rionegro <i>adr@une.net.co</i></p>	
<p><b>HACIENDA SANTA CRUZ</b> Vegachí <i>santiagobravog@gmail.com</i></p>		<p><b>HACIENDA LOS MANGOS</b> Tarso <i>federicock@tahamicultiflores.com</i> <i>admintarso@tahamicultiflores.com</i></p>	
<p><b>HACIENDA EL GOLÁN</b> Santa Rosa de Osos <i>gerenciasec@colanta.com.co</i></p>		<p><b>HACIENDA MANANTIALES</b> Envigado <i>rtoro@une.net.co</i></p>	
<p><b>HACIENDA EL PALMAR</b> Abejorral <i>rmolinaconintel@une.net.co</i></p>		<p><b>HACIENDA NO TE CANSAS</b> Chigorodó <i>sierramoreno3@hotmail.com</i> <i>hdanotecansas@hotmail.com</i></p>	
<p><b>HACIENDA LA FELISA</b> Caldas <i>japicar@une.net.co</i></p>		<p><b>HACIENDA SAN ANTONIO DE PALOMOS</b> Fredonia <i>mecarmo@hotmail.com</i></p>	



**HACIENDA SANTA ISABEL**

Belén de Bajirá  
 jcorrea@uniban.com.co  
 malvarez@uniban.com.co

**MARCAR GANADERÍA**

Pozo Rubio – Rionegro  
 marcar.angus@gmail.com  
 licethmarcar.angus@gmail.com  
 www.marcarangus.com

**HACIENDA TAMARINDO**

Fredonia  
 avuycia@hotmail.com  
 hbatamarindo@hotmail.com

**MÁSFINCA GANADERÍA SAS**

El Diamante – Puerto Berrio  
 Gazul Dos – Venecia  
 masfincagenetica@hotmail.com

**HACIENDA TIERRA SANTA**

Yolombó  
 agricolatierrasanta@hotmail.com

**PORCIGENES**

El Papayo – San Pedro  
 jorgejaramillo@italcol.com

**INVERSIONES DE RESTREPO S.A.**

Canaán – Frontino / Samanes – Tarso  
 etiflex@etiflex.com.co

**PRODUGAN**

Los Magnolios - La Ceja  
 luisjavier.escobar@gmail.com

**INVERSIONES J. CORREA G. Y CIA. S.A.**

Contadora – Caucasia  
 juancarloscorreag@yahoo.com

**SAMÁN AGROPECUARIA S.A.**

El Diamante – El Retiro  
 saman@saman.com.co

**JUAN ANDRÉS JARAMILLO**

Rionegro  
 jaramillojuanandres@gmail.com

**SUPERCERDO PAISA S.A.S.**

San Antonio – Barbosa  
 ganaderia@supercerdo.com  
 genarog@supercerdo.com

**LA FANEGA S.A.C.**

Santa Cecilia – Girardota  
 lafanegasa@hotmail.com

**VIDA Y VERDE**

El Trópico – Venecia  
 San Francisco – San Pedro  
 olrestrepo@mt.com.co

**LA RESERVA SOCIEDAD AGROPECUARIA**

La Reserva – La Ceja  
 tresmariascolombia@gmail.com

**BOYACÁ****LA TESALIA S.A.**

La Tesalia – Caramanta  
 auxiliarcontable@latesalia.com  
 secretaria@latesalia.com

**ALTOS DE SANTA ANA**

Duitama  
 hector.chaparro@gmail.com  
 fabiangiraldo@yahoo.com





---

**ESPERANZA**

Villa Esperanza - Motavita  
*alexgonzalez76@yahoo.com.ar*



---

**HACIENDA TITANIA DE LA FE**

Victoria  
*titaniadelafe@yahoo.com.co*



---

**GANADERÍA LA CAPILLA**

Toca  
*mauriciojies@hotmail.com*



---

**SANTAMARÍA DEL ARAUCA**

La María - La Dorada  
*agrocaucho@gmail.com*

---

**HACIENDA ALTO BELLO**

Arcabuco  
*satdemoraboyaca@hotmail.com*  
*nossita\_96@hotmail.com*



---

**CAQUETÁ**

---

**INVERSIONES ISLA SUR S.A.S.**

Ráquira  
*carlos0326@hotmail.com*

---

**HACIENDA LAS MERCEDES**

San Vicente del Cagúan  
*naviapma@gmail.com*



---

**JUAN ESTEBAN RODRÍGUEZ ZÁRATE**

Hacienda Pensilvania  
Chiquinquirá  
*agropecuariapradera@hotmail.com*



---

**CASANARE**

---

**CALDAS**

---

**AGROPECUARIA RANCHO LUNA S.C.A.**

La Dorada  
*edwin.lopez@haciendarancholuna.com*  
*rancho\_luna@hotmail.com*



---

**HACIENDA VENEZUELA**

Yopal  
*german\_ruiz\_velez@hotmail.com*



---

**HACIENDA DEL RIO S.A.**

Camelias - La Dorada  
*haciendadelrio.vet@hotmail.com*



---

**CESAR**

---

**HACIENDA LA CABAÑA**

Viterbo  
*rudyanangel53@hotmail.com*



---

**BIOAGRARIUS LTDA.**

Bellavista - Aguachica  
*bioagrarius@etb.net.co*



---

**GANADERIA MARACAIBO**

La Cecilia – San Martín  
[gerencia@ismocol.com](mailto:gerencia@ismocol.com)  
[ganaderiamaracaibo@hotmail.com](mailto:ganaderiamaracaibo@hotmail.com)



---

**HACIENDA COROZAL**

Ayapel  
[faem1@une.net.co](mailto:faem1@une.net.co)



---

**HACIENDA AGUA LINDA**

San Alberto  
[saulestrada9@hotmail.com](mailto:saulestrada9@hotmail.com)  
[jdvazquez30@hotmail.com](mailto:jdvazquez30@hotmail.com)



---

**HACIENDA LA CIRCACIA**

Planeta Rica  
[alvarezorozcoltda@hotmail.com](mailto:alvarezorozcoltda@hotmail.com)



---

**HACIENDA EL TRIÁNGULO**

San Martín  
[javierivantorresruiz1@hotmail.com](mailto:javierivantorresruiz1@hotmail.com)



---

**HACIENDA VILLA ROCHI**

Montería  
[gerencia.vias@une.net.co](mailto:gerencia.vias@une.net.co)



---

**HACIENDA VILLALUZ**

Aguachica  
[brangusbariloche@hotmail.com](mailto:brangusbariloche@hotmail.com)



---

**INVERSIONES SANTA ISABELLA S.A.**

La Isabela – Montería  
[agroplaisabela@msn.com](mailto:agroplaisabela@msn.com)



---

## CÓRDOBA

---

**BRAHMAN ABASTECEDORA**

Planeta Rica  
[abastecedora@une.net.co](mailto:abastecedora@une.net.co)



---

**MÁSFINCA GANADERÍA S.A.S.**

Peralonso - Planeta Rica  
[masfincagenetica@hotmail.com](mailto:masfincagenetica@hotmail.com)



---

## CUNDINAMARCA

---

**COMPAÑÍA GANADERA POMENO LTDA.**

Santiago de Compostela – Ayapel  
[brangustin@gmail.com](mailto:brangustin@gmail.com)



---

**AGROINDUSTRIAL GRILLO UMAÑA Y CIA. S. EN C.**

Piamonte – Gachancipá  
[ci.agro@telmex.net.co](mailto:ci.agro@telmex.net.co)  
[contabilidad@agromonte-sa.com](mailto:contabilidad@agromonte-sa.com)



---

**GANADERIA EL ESCORPIÓN**

Egipto – Tierra Alta  
[ganaderiaelescorpion@yahoo.com](mailto:ganaderiaelescorpion@yahoo.com)



---

**AGROPECUARIA LA MILAGROSA S.A.S.**

Subachoque  
[manrogo13@hotmail.com](mailto:manrogo13@hotmail.com)



---

**HACIENDA BETANCI**

Buenavista  
[paul\\_betancur@hotmail.com](mailto:paul_betancur@hotmail.com)



---

**AGROPECUARIA LUZ DEL ESTE**

El Samán - Arbeláez  
[brangusdeleste@hotmail.com](mailto:brangusdeleste@hotmail.com)



<p><b>AGROPECUARIA MONTEVERDE R. Y CIA. S. EN C.</b>  Monteverde – Simijaca  <i>rectoria@vermontmedellin.edu.co</i></p>		<p><b>FRUTAMA LTDA.</b>  Girardot  <i>urbark@cable.net.co</i></p>
<p><b>ANGUS EL CONFÍN</b>  La Arboleda – Chocontá  <i>jjara@cable.net.co</i></p>		<p><b>GANADERÍA DAL COSSIO</b>  El Refugio de Lucas – Cogua  <i>eduardoval@hotmail.com</i></p> 
<p><b>BOSQUE DE LOS MAGNOLIOS</b>  Tenjo  <i>direccion.administrativa@colsubsidio.com</i></p>		<p><b>GANADERÍA LA ARGENTINA</b>  Tocaima  <i>dige_7@hotmail.com</i></p> 
<p><b>CENTRAL GENÉTICA BUENAVISTA</b>  Subachoque  <i>centralbuenavista@empresarios.com</i></p>		<p><b>GANADERÍA LA VUELTA DEL CERRO S.A.</b>  La Vuelta del Cerro – Facatativá  <i>presidencia@mazuera.com</i>  <i>pcamachoabs@cable.net.co</i></p> 
<p><b>CGR BIOTECNOLOGÍA REPRODUCTIVA S.A.S.</b>  La Primorosa - Zipaquirá  <i>gerencia@cgrbiotecnologia.com</i>  <i>repcion@cgrbiotecnologia.com</i></p>		<p><b>GANADERÍA LOS ANGELES</b>  Arbeláez  <i>mauromu@une.net.co</i></p> 
<p><b>CRIADERO EL TRIUNFO</b>  Chocontá  <i>diluitex@etb.net.co</i></p>		<p><b>GANADERÍA MUDELA DEL RIO S.A.S.</b>  Múdela del Rio / Sierra Loma  Chía – Vereda Fusca  <i>mudela.rio@mazuera.com</i>  <i>fprieto@mazuera.com</i></p> 
<p><b>CRIADERO LA MARIELA</b>  Funza  <i>gerencia@sherleg.net</i></p>		<p><b>GANADERÍA RANCHO LA UNIÓN</b>  Arbeláez  <i>rancholaunion@gmail.com</i></p> 
<p><b>FEDEGÁN</b>  Bogotá  <i>jdaza@fedegan.org.co</i></p>		<p><b>GANADERÍA SAN GABRIEL</b>  La Calera  <i>gabriel.barragan@pilautomation.com</i>  <i>ventas@ganaderiasangabriel.com</i></p> 
<p><b>FERNANDO SANCLEMENTE ALZATE GANADERIA E.U.</b>  Haras San Fernando – Guasca  <i>gilbertoalzater@gmail.com</i></p>		<p><b>GANADERÍA SAN JOSÉ</b>  La Fragüita – Zipaquirá  <i>agrocaprini@gmail.com</i>  <i>ganaderiasanjose@gmail.com</i></p> 



<p><b>GARP</b> Las Acacias – San Rafael Pacho <i>jairogaravito@etb.net.co</i></p>		<p><b>HACIENDA LA MILAGROSA</b> Subachoque <i>fragua33@hotmail.com</i></p>
<p><b>GARSA</b> Macondo – Guasca Garza Blanca – Madrid <i>asistencia@acoplasticos.org</i></p>		<p><b>HACIENDA LA MILAGROSA</b> Bojacá <i>nicolasvelezsaab@hotmail.com</i></p> 
<p><b>GENBIOTEC GENÉTICA &amp; BIOTECNOLOGÍA ANIMAL S.A.S</b> Cabaña La Fe – Arbeláez <i>directoralogistica@genbiotec.net</i></p>		<p><b>HACIENDA LA POLINESIA</b> Guachetá <i>jpiraquive@yahoo.com</i></p> 
<p><b>HACIENDA ALTOS DEL POBLADO</b> Arbeláez <i>gerencia@montinpetrol.com</i></p>		<p><b>HACIENDA PIEDRA LINDA</b> Arbeláez <i>gerenciageneral@industriascruz.com.co</i></p> 
<p><b>HACIENDA DEL RIO S.A.</b> San Isidro – Tenjo <i>haciendadelrio.vet@hotmail.com</i></p>		<p><b>HACIENDA POTRERO CHICO</b> Facatativá <i>edgaramunoz@yahoo.com</i></p> 
<p><b>HACIENDA EL ENCANTO</b> El Rosal <i>jamontes@gmail.com</i></p>		<p><b>HACIENDA SAN ISIDRO</b> Subachoque <i>jlopez@valorem.com.co</i></p> 
<p><b>HACIENDA EL ESTABLO</b> Anolaima <i>fcs3838@yahoo.es</i></p>		<p><b>HACIENDA SAN JOSÉ</b> Arbeláez <i>joanilam@hotmail.com</i></p> 
<p><b>HACIENDA LA ESMERALDA</b> Tenjo <i>martini@veaycia.com</i></p>		<p><b>HACIENDA SANTA RITA</b> Subachoque <i>lesltda@cablenet.co</i></p> 
<p><b>HACIENDA LA ESTANCIA</b> Nilo <i>casmar@cablenet.co</i></p>		<p><b>HACIENDA YAKAIRA</b> Fusagasugá <i>cardonasoc@hotmail.com</i></p> 



---

**HATO LA HACIENDA**

El Hato – La Vega  
[fromerolh@gmail.com](mailto:fromerolh@gmail.com)  
[distrisuministroslahaciendaltda@hotmail.com](mailto:distrisuministroslahaciendaltda@hotmail.com)



---

**PIÑEROS PRODUCCIONES**

Tierraleja – La Calera  
[ajpineros@pineros.com](mailto:ajpineros@pineros.com)  
[pineros.producciones@pineros.com](mailto:pineros.producciones@pineros.com)



---

**INVERSIONES LOS LLANITOS LTDA.**

Los Llanitos – Guatavita  
[angustavolosllanitos@gmail.com](mailto:angustavolosllanitos@gmail.com)



---

**RANCHO HR**

Loma Linda - Arbeláez  
[bigimportadores@hotmail.com](mailto:bigimportadores@hotmail.com)  
[puntoazulkapitol@hotmail.com](mailto:puntoazulkapitol@hotmail.com)



---

**INVERSIONES TIYABA S.A.**

Criadero Tequendama – Cajicá  
[gerardolizcano@yahoo.com](mailto:gerardolizcano@yahoo.com)  
[comercial@tiyaba.com](mailto:comercial@tiyaba.com)



---

**SMART INVERSIONES**

Criadero Santa Rita – Tenjo  
[ganaderiasantarita@gmail.com](mailto:ganaderiasantarita@gmail.com)



---

**INVERSIONES VARGAS MEJÍA**

La Carreta – Tabio  
[miguelvargasmejia@gmail.com](mailto:miguelvargasmejia@gmail.com)  
[inversionesvargasmejia@yahoo.com](mailto:inversionesvargasmejia@yahoo.com)



---

**TAMACO ARANGO y CIA. S.C.A.**

Mirador de Subachoque – Subachoque  
[jrarango@odp.com.co](mailto:jrarango@odp.com.co)



---

**JULIO ENRIQUE ACOSTA BERNAL**

El Paraíso - Chocontá  
[acosta133@hotmail.com](mailto:acosta133@hotmail.com)



---

**VATRI S.A.**

Mosquera  
[vatrisa@yahoo.es](mailto:vatrisa@yahoo.es)



---

**LAOS AGROPECUARIA S.A.S.**

La Libertad – Cogua  
[laosagropecuaria@gmail.com](mailto:laosagropecuaria@gmail.com)



# HUILA

---

**MÁSFINCA GANADERÍA S.A.S.**

El Candil – Suba  
[masfincaganaderia@hotmail.com](mailto:masfincaganaderia@hotmail.com)



---

**INVERSIONES AGROPRINCIPADO S.A.S.**

El Principado - Gigante  
[bahamojaramillo@gmail.com](mailto:bahamojaramillo@gmail.com)  
[agroprincipado@gmail.com](mailto:agroprincipado@gmail.com)



---

**MED Y AGRO CIA. LTDA.**

Mosquera  
[agustincarrizosa@gmail.com](mailto:agustincarrizosa@gmail.com)

# META

---

**P. VERGARA y CIA. LTDA.**

Chiloé – Sopó  
[pvergara@pvergara.com](mailto:pvergara@pvergara.com)



---

**AGROLAR LTDA.**

Las Delicias – Acacías  
[jeardilag@hotmail.com](mailto:jeardilag@hotmail.com)  
[jaimehernandezblanco@hotmail.com](mailto:jaimehernandezblanco@hotmail.com)



---

**AGROPECUARIA ALFA S.A.**  
Puerto López  
*cg.agroalfa@yahoo.es*

---

**JOSÉ JAIRO CORREA S.C.A.**  
Potreritos – Villavicencio  
*jocorrea@une.net.co*



---

**COMEGAN COLOMBIA LTDA.**  
Andorra – San Luis de Cubarral  
*comegan@hotmail.com*  
*jdmartineza@hotmail.com*



---

**ROCHA DÍAZ & CIA. S. EN C.**  
La Marina – San Martín  
*alrodiaz@gmail.com*



---

**GANADERÍA EL ESCORPIÓN**  
El Pretexto – Villavicencio  
*ganaderiaelescorpion@yahoo.com*



## NARIÑO

---

**GANADERÍA SAN SIMÓN**  
Restrepo  
*fernandomont10@hotmail.com*



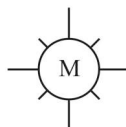
---

**HACIENDA LA ESPERANZA**  
Pasto  
*lunacardio603@hotmail.com*



---

**HACIENDA CUNAVICHE**  
Villavicencio  
*libardomvz@gmail.com*



---

**HACIENDA LA MERCED**  
Pasto  
*franciscomurielb@yahoo.es*  
*joma73@hotmail.com*



---

**HACIENDA LAS MARGARITAS**  
Acacías  
*german\_ruiz\_velez@hotmail.com*



## QUINDÍO

---

**INVERSIONES LOS LLANITOS LDA.**  
San Sebastián - Villavicencio  
*angustavolosllanitos@gmail.com*



---

**AGROPECUARIA LAESCO S.A.S.**  
Darién – Calarcá  
*laescobar01@hotmail.com*

---

**INVERSIONES TIYABA S.A.**  
Conventos – Villavicencio  
*comercial@tiyaba.com*



---

**EMBRIONES DE OCCIDENTE**  
Las Mercedes – Armenia  
*embrionesdeoccidente@hotmail.com*



---

**SANTA LUCÍA INVERSIONES S.A.S.**  
San Andrés – Villavicencio  
*arquihospitalaria@yahoo.es*



---

**HACIENDA AGUA BONITA**  
Filandia  
*alalzate@utp.edu.co*



## RISARALDA

**HACIENDA EL CARBONERO**  
Pueblo Tapao  
[naby07@yahoo.com.mx](mailto:naby07@yahoo.com.mx)



**HACIENDA LA CECILIA**  
Pereira – Vereda Cauquillo  
[edsotun@hotmail.com](mailto:edsotun@hotmail.com)



## SANTANDER

**BIDAGRO S.A.S.**  
El Tesoro – Bajo Simacota  
[bidagro@gmail.com](mailto:bidagro@gmail.com)

**GANADERIA LA ALEJA**  
Los Santos  
[holgeraudi@hotmail.com](mailto:holgeraudi@hotmail.com)



**HACIENDA BRETAÑA**  
San Vicente de Chucurí  
[jmbarco@oplcarga.com.co](mailto:jmbarco@oplcarga.com.co)



**HACIENDA EL PARAÍSO**  
Suaita  
[orlandoplata@silvertelecom.com](mailto:orlandoplata@silvertelecom.com)  
[financiera@silvertelecom.com](mailto:financiera@silvertelecom.com)



**HACIENDA SAN PEDRO**  
El Palmar del Socorro  
[fervet16@hotmail.com](mailto:fervet16@hotmail.com)



**HACIENDA SANTA LUCÍA**  
Confines  
[jec@blaskov.com](mailto:jec@blaskov.com)  
[jorge.escovar@blaskov.com](mailto:jorge.escovar@blaskov.com)



## SUCRE

**CONSTRUCCIONES Y FINCAS ECHAVARRÍA Y CIA.**  
Los Angeles – San Antero  
[carlosehavarria@casa.com.co](mailto:carlosehavarria@casa.com.co)  
[ricehavarria@hotmail.com](mailto:ricehavarria@hotmail.com)



## TOLIMA

**FRUTAMA LTDA.**  
Coello  
[urbark@cablenet.co](mailto:urbark@cablenet.co)

**GANADERÍA EL BUEN – DUQUE**  
Entrerrios – Prado  
[inversionesbuendia@yahoo.es](mailto:inversionesbuendia@yahoo.es)



**HACIENDA LA LORENA**  
San Luis  
[osalruiz@hotmail.com](mailto:osalruiz@hotmail.com)



**HACIENDA RANCHO CORALES**  
Mariquita  
[orwell2@hotmail.com](mailto:orwell2@hotmail.com)



[www.asoangusbrangus.org.co](http://www.asoangusbrangus.org.co)



---

**INVERANGEL S. EN C.**  
El Tablón – El Guamo  
[corporativo@inverangel.com](mailto:corporativo@inverangel.com)



---

**GANADERÍA 3D - HACIENDA SAN JOSÉ**  
Tuluá  
[hernandodevivero@hotmail.com](mailto:hernandodevivero@hotmail.com)



---

**JHON EDUARDO BASTIDAS**  
Mariquita  
[jebastidas@hotmail.com](mailto:jebastidas@hotmail.com)

---

**GANADERÍA Y CENTRAL GENÉTICA BOGA**  
San Luis – Cartago  
[boga3h@hotmail.com](mailto:boga3h@hotmail.com)



---

**TERRA MAHECHA Y CASAS GROUP  
S. en C.S.**  
La Carolina – Piedras  
[carmahecha@yahoo.com](mailto:carmahecha@yahoo.com)  
[cmahecha77@hotmail.com](mailto:cmahecha77@hotmail.com)



---

**HACIENDA EL MEDIO**  
Zarzal  
[jpalomares@promotoraequilatero.com](mailto:jpalomares@promotoraequilatero.com)  
[titapalomares@hotmail.com](mailto:titapalomares@hotmail.com)



## VALLE DEL CAUCA

---

**AGROPECUARIA LAESCO S.A.S.**  
Marruecos – Obando  
[laescobar01@hotmail.com](mailto:laescobar01@hotmail.com)

---

**HACIENDA LAS GALIAS**  
Cartago  
[jamontes@cablenet.co](mailto:jamontes@cablenet.co)



---

**AGROPECUARIA LOS SAMANES**  
Buga  
[mocampo@nutriavicola.com](mailto:mocampo@nutriavicola.com)



---

**HACIENDA YERBABUENA**  
Yotoco  
[interplastica@emcali.net.co](mailto:interplastica@emcali.net.co)



---

**AMALFI BOTERO & CIA. S. en C.**  
Valparaíso – Zarzal  
[lumian68@gmail.com](mailto:lumian68@gmail.com)



---

**SOCIEDAD CENTRAL GANADERA**  
La Victoria – Zarzal  
[gerencia@centralganadera.com](mailto:gerencia@centralganadera.com)



[www.asoangusbrangus.org.co](http://www.asoangusbrangus.org.co)



# INSTITUCIONAL BROCHETAS

*Mayor información*



MARCAR